

แผนยุทธศาสตร์ ๕ ปี (ปี ๒๕๕๕-๒๕๕๙)

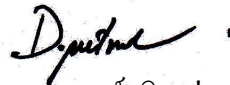
คณะวิทยาการจัดการ
มหาวิทยาลัยราชภัฏนครสวรรค์

คำนำ

การจัดทำแผนกลยุทธ์คณะวิทยาการจัดการ พ.ศ. ๒๕๕๕-๒๕๕๘ นี้ จัดทำขึ้นเพื่อให้หน่วยงานมีกรอบแนวทางการดำเนินงานที่แสดงถึงประเด็นยุทธศาสตร์ เป้าประสงค์ กลยุทธ์ของหน่วยงาน กลยุทธ์วิธีการ และตัวชี้วัดการพัฒนา ซึ่งสอดคล้องกับแผนกลยุทธ์การพัฒนามหาวิทยาลัยราชภัฏนครสวรรค์ พ.ศ. ๒๕๕๕-๒๕๕๘ นอกจากนี้ยังใช้เป็นคู่มือและแนวทางในการกำกับการดำเนินงานของผู้บริหารและบุคลากรทุกระดับที่เกี่ยวข้อง

ในการจัดทำแผนกลยุทธ์ฯ นี้คณะผู้จัดทำได้ทำการรวบรวม วิเคราะห์และสรุปสถานการณ์ ปัจจัยต่างๆ ที่เกิดผลกระทบต่อการจัดการศึกษาและการพัฒนาคณะ ผลการดำเนินงานที่ผ่านมา ผลการปฏิบัติราชการตามคำรับรองการปฏิบัติราชการของหน่วยงาน ผลการประเมินคุณภาพการศึกษาในระดับมหาวิทยาลัยและระดับหน่วยงาน ข้อเสนอแนะจากผู้มีส่วนได้ส่วนเสีย ตลอดจนปัญหา อุปสรรคที่เกิดจากการดำเนินงาน เพื่อเป็นข้อมูลพื้นฐานในการจัดทำแผนกลยุทธ์คณะวิทยาการฉบับนี้

คณะวิทยาการจัดการจึงหวังเป็นอย่างยิ่งว่า เอกสารแผนกลยุทธ์การพัฒนาคณะวิทยาการจัดการ พ.ศ. ๒๕๕๕-๒๕๕๘ เล่มนี้จะช่วยส่งเสริมความเข้าใจเกี่ยวกับทิศทางการดำเนินงานและการพัฒนางานของคณะ และเป็นแนวทางให้บุคลากร และทุกหน่วยงานที่เกี่ยวข้องกับงานของคณะ ใช้เป็นเครื่องมือสำหรับแปลงแผนสู่การปฏิบัติที่ชัดเจน เป็นไปในทิศทางสู่เป้าหมายความสำเร็จร่วมกันต่อไป



(ผู้ช่วยศาสตราจารย์ดุสิต ภูตระกูล)

คณบดีคณะวิทยาการจัดการ

สารบัญ

ส่วนที่ ๑ กระบวนการจัดทำแผนยุทธศาสตร์

๑.๑ บทบาทและสถานะของแผนกลยุทธ์

๑.๒ กระบวนการจัดทำแผนกลยุทธ์ฯ

ส่วนที่ ๒ ภาพอนาคตที่จะมีผลกระทบต่ออุดมศึกษาไทยและการวิเคราะห์สภาพแวดล้อม
เพื่อการวางแผนพัฒนา

๒.๑ การเปลี่ยนแปลงของประชากร

๒.๒ พลังงานและสิ่งแวดล้อม

๒.๓ การมีงานทำและตลาดแรงงานในอนาคต

๒.๔ การกระจายอำนาจการปกครอง

ส่วนที่ ๑

กระบวนการจัดทำแผนยุทธศาสตร์

๑.๑ บทบาทและสถานะของแผนกลยุทธ์

แผนกลยุทธ์คณะวิทยาการจัดการ พ.ศ. ๒๕๕๕-๒๕๕๙ ฉบับนี้ ได้รวบรวมนโยบาย แผนการบริหารจัดการ และแผนพัฒนาคณะ สำหรับใช้เป็นแนวทางในการพัฒนาคณะภายใต้บริบทแห่งการเปลี่ยนแปลงของสถานการณ์โลก สภาวะแวดล้อม สภาวะเศรษฐกิจ สังคม การเมืองในยุคปัจจุบัน ดังนั้นแผนกลยุทธ์ฉบับนี้จึงเป็นเอกสารเชิงนโยบายที่คณะผู้บริหารและบุคลากรของคณะได้ร่วมกันกำหนดทิศทาง การพัฒนา คณะ โดยยึดหลักความสอดคล้องและตอบสนองแนวนโยบายของมหาวิทยาลัยในการพัฒนา เพื่อให้มหาวิทยาลัยราชภัฏนครสวรรค์เป็นสถาบันอุดมศึกษาชั้นนำเพื่อการพัฒนาท้องถิ่น ภายใต้พันธกิจของคณะทั้ง ๕ ด้าน ได้แก่

๑. การจัดการเรียนการสอน

๒. การวิจัย

๓. การพัฒนาการบริการวิชาการแก่สังคม และส่งเสริมสืบสานโครงการพระราชดำริ

๔. การทำนุบำรุงศิลปและวัฒนธรรม

๕. การถ่ายทอดเทคโนโลยีด้านการบริหารจัดการ

คณะผู้บริหารและบุคลากรของคณะจึงได้ร่วมกันกำหนดกรอบและเป้าหมายในการพัฒนา ประสิทธิภาพการดำเนินงานในแผนกลยุทธ์ฯ ฉบับนี้ โดยมีวัตถุประสงค์เพื่อ

๑) เพื่อให้เป็นคู่มือหรือแนวทางการดำเนินงานของผู้บริหาร หน่วยงานย่อย และบุคลากรทุกระดับของคณะใช้ในการไปสู่เป้าหมาย การบรรลุตามดัชนีชี้วัดความสำเร็จที่กำหนดไว้ร่วมกัน

๒) เพื่อให้บุคลากรเกิดแรงบันดาลใจ ความมุ่งมั่นและการมีส่วนร่วมในการพัฒนาของ หน่วยงาน

๑.๒ กระบวนการจัดทำแผนกลยุทธ์ฯ

ในการจัดทำแผนกลยุทธ์ฯ ฉบับนี้ คณะกรรมการร่างแผนยุทธศาสตร์ได้ร่างแผนยุทธศาสตร์ขึ้นมาให้ สอดคล้องกับแผนยุทธศาสตร์มหาวิทยาลัยราชภัฏนครสวรรค์ พ.ศ. ๒๕๕๕-๒๕๕๙ ที่ผ่านการอนุมัติ ของสภามหาวิทยาลัยแล้ว และนำไปร่วมกันพิจารณาหารือระหว่างคณะผู้บริหาร หัวหน้าสำนักงาน คณบดี หัวหน้าสาขา และบุคลากรของคณะในการประชุมสัมมนาเชิงปฏิบัติการการจัดทำแผน ยุทธศาสตร์และการประกันคุณภาพของคณะ ระหว่างวันที่ ๑-๓ พฤษภาคม พ.ศ. ๒๕๕๕ ในการสัมมนา

เชิงปฏิบัติการดังกล่าวผู้เข้าร่วมสัมมนาฯ ได้ร่วมกันวิเคราะห์สถานการณ์ (SWOT Analysis) ซึ่งเกี่ยวข้องกับสภาพแวดล้อมภายนอกและภายในที่มีผลกระทบต่อการดำเนินงาน วิเคราะห์สถานภาพและการจัดวางทิศทาง และการกำหนดกลยุทธ์ของคณะ ซึ่งจัดเป็นจุดเริ่มต้นของการจัดทำแผนกลยุทธ์ฯ ในระดับหน่วยงานที่มีความยืดหยุ่นในการบริหารงาน สามารถปรับเปลี่ยนได้ตามสภาพการเปลี่ยนแปลงทั้งด้านเศรษฐกิจ การเมือง สังคม และสภาพแวดล้อม มีการกำหนดแนวทางการแก้ไข การทบทวน ตลอดจนการยอมรับของบุคลากรทุกคนในคณะ ขั้นตอนกระบวนการจัดทำแผนกลยุทธ์ของคณะสามารถแสดงได้ดังตารางที่ ๑.๑

ตารางที่ ๑.๑ กระบวนการจัดทำแผนกลยุทธ์คณะวิทยาการจัดการ

วันที่	สถานที่	กิจกรรม
๑๕ เมษายน - ๒๕๕๕	ห้องประชุมลีลาวดี คณะวิทยาการจัดการ	คณะกรรมการร่างแผนยุทธศาสตร์ได้ร่วมกันกำหนดทิศทางการจัดทำแผนยุทธศาสตร์ของคณะ พร้อมจัดแบ่งหน้าที่ความรับผิดชอบในการจัดทำประเด็นยุทธศาสตร์ทั้ง ๕ ด้าน
๒๕ เมษายน ๒๕๕๕	ห้องประชุมลีลาวดี คณะวิทยาการจัดการ	คณะกรรมการร่างแผนยุทธศาสตร์ได้ประชุมเพื่อรวบรวมข้อมูล และจัดทำเป็นร่างแผนยุทธศาสตร์คณะวิทยาการจัดการ พ.ศ. ๒๕๕๕-๒๕๕๘ เพื่อนำไปร่วมกันพิจารณาในการสัมมนาเชิงปฏิบัติการของคณะ ๑-๓ พฤษภาคม ๒๕๕๕
๑-๓ พฤษภาคม ๒๕๕๕	ห้องประชุมวังพิรุณ ๑ โรงแรมอมรินทร์ลากูน จ.พิษณุโลก	<ul style="list-style-type: none"> - คณบดี (ผศ.ดุสิต ภูตระกูล) กล่าวถึงแผนยุทธศาสตร์ของมหาวิทยาลัยราชภัฏนครสวรรค์ พ.ศ. ๒๕๕๕-๒๕๕๘ - ประธานคณะกรรมการร่างแผนยุทธศาสตร์ (อาจารย์วิไลลักษณ์ สร้อยศิริ) นำเสนอร่างแผนยุทธศาสตร์ของคณะวิทยาการจัดการ พ.ศ. ๒๕๕๕-๒๕๕๘

วันที่	สถานที่	กิจกรรม
		- ผู้บริหาร หัวหน้าส่วนงานย่อย และบุคลากรของคณะร่วมกันสัมมนาเชิงปฏิบัติการเพื่อพิจารณา (ร่าง) แผนยุทธศาสตร์ของคณะ เพื่อนำข้อมูลที่ได้ไปจัดทำแผนฯ ต่อไป
๑๘ พฤษภาคม ๒๕๕๕	ห้องประชุมลีลาวดี คณะวิทยาการจัดการ	- คณะกรรมการร่างแผนฯ ร่วมกันจัดทำแผนยุทธศาสตร์คณะจากผลการพิจารณาของบุคลากรในคณะ
๒๕ มิถุนายน ๒๕๕๕	ห้องประชุมลีลาวดี คณะวิทยาการจัดการ	- ประธานกรรมการร่างแผนฯ นำเสนอแผนฯต่อคณะกรรมการบริหารคณะเพื่อผ่านการพิจารณาเห็นชอบ
๒ กรกฎาคม ๒๕๕๕	ห้องประชุมลีลาวดี คณะวิทยาการจัดการ	- คณบดีนำเสนอแผนฯ ต่อคณะกรรมการประจำคณะ เพื่อผ่านการพิจารณาเห็นชอบ
>>>>>	ห้องประชุมดุสิตา อาคาร ๑๔ ชั้น ๒	- ผู้บริหารคณะนำเสนอแผนฯแก่ผู้บริหารมหาวิทยาลัยเพื่อขอข้อเสนอแนะ
กร ก ฎ ๑ ค ม ๒๕๕๕		- เสนอแผนฯไปยังมหาวิทยาลัย

จากกระบวนการจัดทำคณะวิทยาการจัดการ พ.ศ. ๒๕๕๕-๒๕๕๘ นี้ คณะผู้บริหารได้เน้นกระบวนการจัดทำแบบมีส่วนร่วมจากบุคลากรทุกระดับ ตั้งแต่ระดับผู้บริหาร ระดับหัวหน้าหน่วยงาน และบุคลากรในหน่วยงาน โดยนำข้อมูลและปัญหาต่างๆ จากการปฏิบัติงานมาพิจารณาและปรับปรุงแผนกลยุทธ์ฯ ฉบับนี้ร่วมกัน เพื่อเป้าหมายในการบริหารงานคณะให้มีประสิทธิภาพต่อไป

ส่วนที่ ๒
ภาพอนาคตที่จะมีผลกระทบต่ออุดมศึกษาไทย
และการวิเคราะห์สภาพแวดล้อมเพื่อการวางแผนพัฒนา

ในแผนอุดมศึกษาระยะยาว ๑๕ ปี ฉบับที่ ๒ (พ.ศ. ๒๕๕๑-๒๕๖๕) ได้ฉายภาพอนาคตที่จะมีผลกระทบต่อโลก ประเทศ และอุดมศึกษาไทย โดยได้คัดกรองภาพอนาคตที่คาดว่าจะมีผลกระทบทั้งทางตรงและทางอ้อมต่อสังคมไทยและอุดมศึกษา ประกอบด้วยผลกระทบในด้านการเปลี่ยนแปลงของประชากร พลังงานและสิ่งแวดล้อม การมีงานทำและตลาดแรงงานในอนาคต การกระจายอำนาจปกครอง การจัดการความขัดแย้งและความรุนแรง เยาวชน นักศึกษา และบัณฑิตในอนาคต รวมทั้งปรัชญาเศรษฐกิจพอเพียง โดยมีประเด็นสำคัญดังนี้

๒.๑ การเปลี่ยนแปลงของประชากร

ในอนาคต ประชากรไทยจะเพิ่มขึ้นในอัตราที่ลดลง กล่าวคือ ในปี พ.ศ. ๒๕๔๕ มีประชากร ๖๒.๘๓ ล้านคน คาดว่าในปี ๒๕๖๓ จะเพิ่มขึ้นเป็น ๗๐.๘๒ ล้านคน ซึ่งเป็นการเพิ่มในอัตราที่น้อยกว่าในอดีต เนื่องจากอัตราการเกิดของเด็กไทยลดลง ในขณะที่สังคมไทยจะกลายเป็นสังคมผู้สูงอายุ (Ageing Society) ดังนั้นผลกระทบของการเปลี่ยนแปลงด้านประชากรจะมีผลต่อการพัฒนาประเทศและคุณภาพชีวิตของประชาชนในอนาคต อุดมศึกษาเป็นกระบวนการหนึ่งในการแก้ปัญหา และการปรับตัวของสภาพประชากรที่เปลี่ยนไปใน ๓ กลุ่มหลัก คือ กลุ่มเด็ก กลุ่มแรงงาน และกลุ่มผู้สูงอายุ (วิทยาลัยประชากรศาสตร์ จุฬาลงกรณ์มหาวิทยาลัย)

๑. **กลุ่มประชากรวัยเด็ก** ประชากรวัยเด็กจะลดลงจากร้อยละ ๒๔.๖๕ เป็น ๑๗.๕๕ ของประชากรทั้งหมด ในปี พ.ศ. ๒๕๖๓ ในจำนวนนี้เด็กวัย ๑๘-๒๑ ปี ลดลงจาก ๔.๓๐ ล้านคน เป็น ๓.๗๗ ล้านคน ตามลำดับ นับเป็นสัญญาณที่ส่งผลกระทบต่อจำนวนที่นั่งของอุดมศึกษาในอนาคต

๒. **กลุ่มประชากรวัยแรงงาน** ช่วงอายุ ๑๕-๕๕ ปี จะมีจำนวนที่เพิ่มขึ้นในอัตราที่ลดลงโดยสัดส่วนต่อประชากรทั้งหมดของวัยแรงงานจะหดตัวจากร้อยละ ๖๗ เหลือร้อยละ ๖๒ ในปี พ.ศ. ๒๕๖๕ วัยแรงงาน ๑.๕๓ คนต่อประชากรวัยพึ่งพิง ๑ คน ในปัจจุบันจะลดลงเหลือ ๑.๖๔ คนต่อประชากรวัยพึ่งพิงในอนาคต ซึ่งทางออกในการแก้ปัญหาที่สำคัญคือการยกระดับผลิตภาพต่อหน่วยของแรงงาน เพื่อให้สามารถป้อนผลผลิตสู่สังคมได้อย่างเพียงพอ

๓. **กลุ่มผู้สูงอายุ** จากการที่มีความเจริญก้าวหน้าทางการแพทย์และสาธารณสุข ทำให้คนไทยมีอายุยืนยาวขึ้น ประเมินว่าจะมีผู้สูงวัย (๖๐ ปีขึ้นไป) เพิ่มจากสัดส่วนร้อยละ ๕.๔ ในปัจจุบัน เป็นร้อยละ ๒๐ ในปี พ.ศ. ๒๕๖๓ ดังนั้น สังคมจะต้องพิจารณาถึงการทำงานหลังเกษียณอายุของประชากรกลุ่มนี้

เท่าที่เป็นไปได้ และเป็นประโยชน์ต่อผู้สูงอายุและสังคมโดยรวม การศึกษาตลอดชีวิตและการฝึกทักษะจะเป็นเครื่องมือที่สำคัญในการสร้างความพร้อมดังกล่าว

นอกจากนี้ โครงสร้างประชากรยังเกี่ยวข้องกับการเพิ่มขึ้นของชุมชนเมืองจากร้อยละ ๓๑ เป็นร้อยละ ๓๘ รวมทั้งเกี่ยวข้องกับการกระจายตัวของวัยแรงงานในภาคการผลิต โดยในปีพ.ศ. ๒๕๕๐ มีผู้มีงานทำประมาณ ๓๖ ล้านคน กระจายอยู่ในภาคการเกษตร ๑๒.๘๕ ล้านคน ภาคการผลิต ๖ ล้านคน ค้าขาย ๕.๔๖ ล้านคน ภาคบริการอื่น ๆ ๑๑ ล้านคน ซึ่งในจำนวนดังกล่าวมีผู้จบปริญญาตรีประมาณ ๕.๒ ล้านคน หรือร้อยละ ๑๕ ซึ่งอาจเป็นกลุ่มเป้าหมายที่สำคัญสำหรับอุดมศึกษาในการยกระดับขีดความสามารถในการแข่งขันอย่างต่อเนื่อง

๒.๒ พลังงานและสิ่งแวดล้อม

พลังงานเป็นปัจจัยสำคัญต่อวิถีชีวิตและการพัฒนาเศรษฐกิจของประเทศ ในขณะที่สิ่งแวดล้อม มีผลต่อคุณภาพชีวิตของประชาชน ทั้งพลังงานและสิ่งแวดล้อมเป็นประเด็นที่เกี่ยวข้องทั้งในระดับโลกและระดับประเทศใช้พลังงานในประเทศต่าง ๆ ทั่วโลกมีปริมาณมหาศาล เช่น น้ำมันดิบ ๘๐ ล้านบาร์เรลต่อวัน พลังงานไฟฟ้า ๔๓,๐๐๐ ล้าน kWh ต่อวัน ความไม่สมดุลของการใช้พลังงานเกิดขึ้นอย่างกว้างขวางทั่วโลก มีการใช้พลังงานเบื้องต้นและพลังงานไฟฟ้าเฉลี่ยของโลกทั้งสองรายการคือ ๑.๗๗ toe ต่อคน และ ๒,๕๑๖ kWh ตามลำดับ ในกรณีของประเทศไทยนั้น มีการใช้พลังงานเบื้องต้น ๑.๕๒ toe ต่อคน โดยเฉลี่ย และใช้พลังงานไฟฟ้า ๑,๘๖๕ kWh ต่อคน

การได้มาซึ่งพลังงานจากแหล่งพลังงานฟอสซิลของโลก ซึ่งมีจำกัด โดยเฉพาะแหล่งน้ำมัน ร้อยละ ๘๐ ของพลังงานรวมที่ใช้ในการผลิตไฟฟ้าของโลกมาจากฟอสซิล ซึ่งประกอบด้วย น้ำมัน ก๊าซธรรมชาติ ถ่านหิน ที่เหลือมาจากพลังงานประมาณ พลังน้ำ พลังงานหมุนเวียนอื่น ๆ เช่น ชีวมวล ลม แสงอาทิตย์

ประเทศไทยต้องซื้อและนำเข้าพลังงานจากภายนอก ในปี พ.ศ. ๒๕๔๗ ไทยนำเข้าพลังงานฟอสซิลกว่าร้อยละ ๗๐ ซื้อพลังงานไฟฟ้าประมาณร้อยละ ๓ รวมเป็นมูลค่าการใช้พลังงานในประเทศ ๑.๒๒๗ ล้านล้านบาท คิดเป็นร้อยละ ๒๐ ของมูลค่าผลิตภัณฑ์มวลรวมประชาชาติ ที่สำคัญคือใช้เงินประมาณร้อยละ ๑๒ ของผลิตภัณฑ์มวลรวมประชาชาติในการนำเข้าพลังงานนอกจากนี้ ประเทศไทยยังพึ่งพิงก๊าซธรรมชาติที่ใช้เป็นเชื้อเพลิงในการผลิตกระแสไฟฟ้าสูงถึงร้อยละ ๖๕ ซึ่งอาจเป็นปัญหาความมั่นคงด้านพลังงาน (Energy Security) ได้ เนื่องจากขาดความหลากหลายในการใช้เชื้อเพลิงอื่น ๆ ผลิตไฟฟ้า เช่น ถ่านหิน น้ำมันเตา น้ำมันดีเซล

๒.๓ การมีงานทำและตลาดแรงงานในอนาคต

การมีงานทำและตลาดแรงงานที่เข้มแข็งเป็นเงื่อนไขสำคัญของการพัฒนาประเทศ และความสงบสุขในสังคมอุดมศึกษาเป็นปัจจัยสำคัญปัจจัยหนึ่งซึ่งสร้างบุคลากรและความรู้รองรับตลาดแรงงาน

ประเด็นสำคัญที่ส่งผลกระทบต่อตลาดแรงงาน ๔ ประเด็น ประกอบด้วย โครงสร้างทางเศรษฐกิจของประเทศโลกาภิวัตน์ ความเปลี่ยนแปลงทางเทคโนโลยี และโลกสารสนเทศมีสาระสำคัญ ดังนี้

โครงสร้างทางเศรษฐกิจของประเทศในรอบ ๒ ทศวรรษที่ผ่านมาอยู่ในสภาพที่มีความเปลี่ยนแปลงในหลายด้าน ส่งผลกระทบในระดับสูงต่อการพัฒนาประเทศ ทั้งที่เป็นโอกาสในการก้าวกระโดดและภาวะคุกคามต่อเสถียรภาพทางเศรษฐกิจ สังคม และการเมือง ปัจจุบันประเทศไทยยังเป็นสังคมเกษตร แต่เมื่อพิจารณาจากโครงสร้างแรงงานไทย ซึ่งมีวัยแรงงานในภาคเกษตรราว ๑๓ ล้านคน หรือร้อยละ ๓๕ ของแรงงานทั้งหมด แต่หากพิจารณาจากมูลค่าทางเศรษฐกิจของภาคการเกษตรนั้นมีเพียงร้อยละ ๘.๕ ของผลิตภัณฑ์มวลรวมประชาชาติ หากพิจารณาจากสถิติแรงงานในภาคการเกษตรในรอบทศวรรษที่ผ่านมา พบว่ามีเกษตรกรที่เลิกอาชีพในภาคเกษตรกรอย่างต่อเนื่อง ในปี พ.ศ. ๒๕๔๑ แรงงานเกษตรร้อยละ ๔๒ ลดลงเป็นร้อยละ ๓๕ ในปี พ.ศ. ๒๕๔๕ แต่ละเปอร์เซ็นต์ของการออกจากภาคการเกษตร หมายถึงแรงงานไร้ฝีมือและคนว่างงานจำนวนแสน การเตรียมคนกลุ่มนี้ที่กำลังทยอยออกจากภาคการเกษตร จึงเป็นเรื่องสำคัญในระดับชาติดังนั้น ความท้าทายของภาครัฐและโดยเฉพาะอย่างยิ่งอุดมศึกษาคือ การใช้การศึกษาในการยกระดับผลิตภาพของเกษตรกรเพื่อสร้างมูลค่าภาคการเกษตรที่สูงกว่าปัจจุบัน ในทางตรงกันข้ามเศรษฐกิจไทยมีการพึ่งพิงต่อภาคบริการที่คนไทยจำนวนมากมีความถนัดและเชี่ยวชาญมีการขยายตัวอย่างต่อเนื่อง มีการขยายตัวของแรงงานในภาคบริการจากร้อยละ ๓๘ ในปี พ.ศ. ๒๕๔๑ เป็นร้อยละ ๔๔ ในปี พ.ศ. ๒๕๔๕ แต่น่าสังเกตว่าสัดส่วนของภาคบริการในเชิงเศรษฐกิจนั้นกลับลดลงอย่างต่อเนื่อง จากมูลค่าในสัดส่วนร้อยละ ๕๕ ในปี พ.ศ. ๒๕๔๑ ลดลงเป็นร้อยละ ๕๑.๘ ของผลิตภัณฑ์มวลรวมประชาชาติในปี พ.ศ.๒๕๔๕ ทั้งที่เป็นภาคเศรษฐกิจที่มีศักยภาพสูง

สำหรับภาคอุตสาหกรรมนั้น เนื่องจากนโยบายการส่งเสริมการส่งออก ทำให้ภาคการผลิตมีพลวัตในการปรับตัวค่อนข้างดีเมื่อเทียบกับภาคเศรษฐกิจอื่น ๆ โดยมูลค่าทางเศรษฐกิจของอุตสาหกรรมไทยเพิ่มขึ้นอย่างต่อเนื่องจากร้อยละ ๒๕ ในปี พ.ศ. ๒๕๓๓ เป็นร้อยละ ๓๖.๔, ๓๘.๕ และ ๓๙.๓ ในปี พ.ศ. ๒๕๔๓, ๒๕๔๓ และ ๒๕๔๕ ของผลิตภัณฑ์มวลรวมประชาชาติตามลำดับ โดยมีการใช้แรงงานในสัดส่วนประมาณร้อยละ ๑๕ ของแรงงานทั้งหมด ในขณะที่ภาวการณ์แข่งขันระหว่างประเทศและความก้าวหน้าทางเทคโนโลยี เป็นแรงกดดันให้อุตสาหกรรมไทยต้องยกระดับขีดความสามารถในการแข่งขันสูงขึ้นอยู่ตลอดเวลาโดยเฉพาะอย่างยิ่งเมื่อเผชิญกับการแข่งขันจากประเทศที่มีแรงงานราคาถูกและพลังปัญญามหาศาลของประชากร เช่น จีน อินเดีย และเวียดนาม ดังนั้น การวิจัยและพัฒนาจึงเป็นเรื่องสำคัญที่อาจส่งผลถึงความอยู่รอดของอุตสาหกรรมไทยในอนาคต โครงสร้างแรงงานในภาคอุตสาหกรรมไทย เป็นแรงงานที่มีการศึกษาระดับประถมและต่ำกว่าเกือบร้อยละ ๖๐ ในขณะที่แรงงานที่มีการศึกษาระดับอุดมศึกษามีเพียงร้อยละ ๕ การยกระดับทักษะของแรงงานส่วนใหญ่ไปสู่แรงงานความรู้ (Knowledge workers) จึงเป็นสิ่งสำคัญ การพัฒนาอุตสาหกรรมทั้งระบบอาจต้องใช้กลไกการพัฒนาอุตสาหกรรมรายสาขาเป็นตัวขับเคลื่อน

กระแสโลกาภิวัตน์ในรูปแบบต่าง ๆ รวมถึงความก้าวหน้าทางเทคโนโลยีสารสนเทศและการสื่อสาร การคมนาคมขนส่ง และสื่อสารมวลชน ส่งผลโดยตรงต่อวิถีชีวิตการทำงานอาชีพ ความร่วมมือกับการแข่งขัน ปัจจุบันโลกาภิวัตน์สร้างความท้าทายให้แก่อุดมศึกษาในสองลักษณะ คือ การศึกษาในฐานะการค้าประเภทบริการข้ามพรมแดน และอิทธิพลของการรวมตัวของประเทศในภูมิภาคอาเซียน ในกรณีการศึกษาข้ามพรมแดน เป็นไปตามข้อตกลงทางการรวมตัวของประเทศในภูมิภาคอาเซียน ในกรณีการศึกษาข้ามพรมแดน เป็นไปตามข้อตกลงทางการค้าบริการ (General Agreement on Trade and Services : GATS) ขององค์การการค้าโลก (WTO) ที่ประเทศไทยเป็นสมาชิก ข้อตกลงดังกล่าวมี ๔ ประเภท (Mode) คือ

๑. การให้บริการข้ามพรมแดน (Cross border delivery) เช่น การศึกษาทางไกล บริการทดสอบทางการศึกษา การศึกษาผ่านอินเทอร์เน็ต

๒. การบริโภคในต่างแดน (Consumption abroad) เช่น การที่นักศึกษาไทยไปศึกษาในประเทศสหรัฐอเมริกา

๓. การจัดหน่วยการศึกษาเชิงพาณิชย์ (Commercial presence) เช่น การให้บริการการศึกษาของมหาวิทยาลัยของสหรัฐอเมริกาในไทย ซึ่งอาจจะเป็นการจัดตั้งวิทยาเขต หรือสาขา หรือการให้สัมปทาน

๔. การให้บริการโดยชาวต่างชาติ (Presence of natural persons) เช่น โครงการแลกเปลี่ยนอาจารย์

อุดมศึกษาไทยควรศึกษากฎเกณฑ์ระหว่างประเทศเหล่านี้ ซึ่งเป็นข้อตกลงพหุภาคีรวมทั้งกฎเกณฑ์ในข้อตกลงระดับทวิภาคี เช่น ข้อตกลง FTA ที่ได้ร่วมกันแล้วหรือที่จะเกิดขึ้นในอนาคต ทั้งนี้ควรตระหนักถึงผลที่จะเป็นประโยชน์ต่ออุดมศึกษาไทย ทั้งในเชิงรับและเชิงรุก

ผลกระทบของโลกาภิวัตน์ต่อประเทศไทยอีกด้านหนึ่ง คือ การรวมตัวของประชาชาติในอาเซียนอาเซียนได้มีความร่วมมือกันทางด้านเศรษฐกิจ และได้ขยายความร่วมมือออกไปยังสาขาอื่น ๆ รวมทั้งการศึกษา ผู้นำของอาเซียนมีความเห็นพ้องกันที่จะผลักดันให้ประเทศสมาชิกรวมตัวกันแน่นแฟ้นยิ่งขึ้นในรูปแบบของ “ประชาคมอาเซียน” (ASEAN Community) ภายในปี พ.ศ. ๒๕๕๘ แต่ละประเทศจึงมีภารกิจที่จะต้องเตรียมความพร้อม เพื่อนำประเทศไปสู่จุดที่เหมาะสมในประชาคม ทั้งในเชิงเศรษฐกิจและสังคม จากตัวเลขในปี พ.ศ. ๒๕๔๕ อาเซียนมีประชากรรวมกัน ๕๖๗ ล้านคน คิดเป็นร้อยละ ๘.๕๗ ของประชากรโลก ในขณะที่รายได้ต่อหัวของประชากรในประเทศไทยภูมิภาค มีความแตกต่างกันได้ถึง ๑๕ เท่าในบางกรณี ในมิติทางสังคม อาเซียนมีประชากรที่นับถือศาสนาหลัก ๆ เช่น อิสลาม ประมาณร้อยละ ๔๔ และใช้ภาษาภาษาในสัดส่วนใกล้เคียงกัน การรวมตัวของอาเซียนในอนาคตอันใกล้ดังกล่าว จะทำให้เกิดการเคลื่อนย้ายทางความรู้วัฒนธรรม แม้กระทั่งการบริหารจัดการ ความเปลี่ยนแปลงและความเจริญก้าวหน้าทางด้านเทคโนโลยีอันเป็นปัจจัยสำคัญที่ส่งผลต่อการจ้างงาน นับตั้งแต่เทคโนโลยีที่เอื้อต่อการเพิ่มผลผลิตในภาคการเกษตร เทคโนโลยีที่เป็นแรงขับเคลื่อนการปฏิวัติอุตสาหกรรม เทคโนโลยีที่

เพิ่มมูลค่าในภาคบริการ ตลอดจนเทคโนโลยีนำสมัยในยุคฐานความรู้ ก่อให้เกิดสิ่งที่เรียกว่า “ผลิตภาพ” (Productivity) และ “นวัตกรรม” (Innovation) ในกระบวนการผลิตทั้งที่เป็นสินค้าและบริการ การมองภาพอนาคตทางเทคโนโลยีในโลกตะวันตกมักมีนักคิดอนาคต (Futurists) ที่มีแนวคิดต่อเทคโนโลยีที่มองไม่เห็นในวันนี้ เช่น เทคโนโลยีทางการแพทย์เพื่ออายุยืนยาว เทคโนโลยีเพื่อรองรับความเปลี่ยนแปลงทางภูมิอากาศเทคโนโลยีด้านพลังงานใหม่ ๆ ซึ่งเกี่ยวข้องกับอุดมศึกษาการพัฒนาเทคโนโลยีโดยอุดมศึกษานั้น นอกเหนือจากการวิจัยและพัฒนาเพื่อการตีพิมพ์บทความทางวิชาการแล้ว การทำวิจัยตามความต้องการของประเทศก็เป็นประโยชน์เช่นเดียวกัน

เทคโนโลยีสารสนเทศและการสื่อสารมีอิทธิพลสูงต่อวิถีชีวิต อาชีพ และธุรกิจอุตสาหกรรมใหม่ ๆ การปฏิวัติสารสนเทศเริ่มขึ้นโดยวิวัฒนาการของวงจรรวม คอมพิวเตอร์ ระบบสื่อสารโทรคมนาคม และอินเทอร์เน็ต ก่อให้เกิดการจ้างงานและความมั่งคั่งทางเศรษฐกิจโลกยุคสารสนเทศเป็นสังคมไร้พรมแดน การเข้าถึงข้อมูลข่าวสารและความรู้กระทำได้ง่าย เทคโนโลยีแพร่กระจายอย่างกว้างขวางโดยไม่มีข้อจำกัดด้านเวลา มีนวัตกรรมและตลาดแรงงานใหม่ ๆ ที่มีมูลค่าเพิ่มและมูลค่าสูง บนพื้นฐานของนวัตกรรม ทรัพยากรมนุษย์ โครงสร้างพื้นฐานและอุตสาหกรรมสารสนเทศ ในนโยบายเทคโนโลยีสารสนเทศของไทย (IT ๒๐๑๐) จะอยู่ในรูปแบบของโครงการพัฒนาทางด้านสังคม (E-Society) การศึกษา (E-Education) อุตสาหกรรม (E-Industry) พาณิชยกรรม (E-Commerce) โดยรัฐบาลมีบทบาทนำผ่านโครงการรัฐบาลอิเล็กทรอนิกส์ (E-Government) นอกจากนี้โลกยุคสารสนเทศยังเป็นปัจจัยสำคัญที่จะเปลี่ยนแปลงวิธีการทำงานและการจ้างงานของแรงงานในอนาคต ซึ่งเป็นภาพอนาคตที่สำคัญต่อการออกแบบอุดมศึกษาในปัจจุบัน

๒.๔ การกระจายอำนาจการปกครอง

ตามพระราชบัญญัติระเบียบบริหารราชการแผ่นดิน พ.ศ. ๒๕๓๔ ได้กำหนดให้มีการกระจายอำนาจการปกครองสู่ท้องถิ่น ซึ่งประกอบด้วย องค์การบริหารส่วนจังหวัด (อบจ.) องค์การบริหารส่วนตำบล (อบต.) เทศบาลนคร เทศบาลเมือง และเทศบาลตำบล รวม ๗,๘๕๓ แห่งทั่วประเทศโดยมีแนวทางการกระจายอำนาจประกอบด้วย การถ่ายโอนภารกิจ การกระจายอำนาจการเงิน การถ่ายโอนบุคลากร การพัฒนาระบบตรวจสอบและการมีส่วนร่วมของประชาชน การปรับปรุงการบริหารจัดการองค์กรปกครองส่วนท้องถิ่น (อปท.) การปรับปรุงกฎหมายและระเบียบ การกำกับดูแลการถ่ายโอนภารกิจ และการสร้างระบบประกันคุณภาพบริการสาธารณะ จำเป็นที่ต้องมีการสนับสนุนความเชี่ยวชาญในการติดตั้งระบบการจัดการความรู้ การฝึกอบรมและยกระดับความสามารถของบุคลากร อปท. นอกจากนี้ ท้องถิ่นยังมีงบประมาณที่ได้รับการจัดสรรจากส่วนกลาง คิดเป็นงบประมาณ ประมาณ ๓.๕ แสนล้านบาทในปี พ.ศ. ๒๕๕๐ หรือประมาณ ร้อยละ ๒๕ ของงบประมาณประเทศ และยังมีรายได้จากการจัดเก็บภาษีค่าบำรุง และค่าธรรมเนียมอีกด้วย โดยรายจ่ายส่วนใหญ่มุ่งเน้นไปในการสร้างโครงสร้างพื้นฐานในพื้นที่ อย่างไรก็ตาม การพัฒนาที่ยั่งยืนยังต้องอาศัยกิจกรรมที่เป็นเนื้อหาในด้านต่าง ๆ ในปัจจุบัน อปท. มีความ

ต้องการที่จะรับการสนับสนุนจากอุดมศึกษาในด้านการศึกษา การให้ความรู้เพิ่มเติมทักษะอาชีพแก่ประชาชน และการให้คำปรึกษาแก่ อปท. เอง ซึ่งในภาพรวมแล้วเป็นภารกิจขนาดใหญ่ เช่น การผลักดันศูนย์พัฒนาเด็กก่อนวัยเรียนเกี่ยวข้องกับศูนย์ ๑๗,๐๐๐ แห่ง เด็กหนึ่งล้านคนและผู้ดูแลเด็กอีก ๓๐,๐๐๐ คน ในจำนวนนี้อยู่นอกเมืองร้อยละ ๕๕ อีกทั้งโรงเรียนเทศบาลมากกว่า ๖๐๐ แห่ง โรงเรียน ทชด. ๒๐๐ แห่ง อุดมศึกษาซึ่งมีทรัพยากรคนและความรู้ จำเป็นต้องให้การสนับสนุน เพื่อประโยชน์สูงสุดต่อการพัฒนา อปท. และท้องถิ่น ซึ่งเป็นรากฐานสำคัญของการกระจายความเจริญและความยั่งยืนในการพัฒนาประเทศในระยะยาว

๒.๕ การจัดการความขัดแย้งและความรุนแรง

ณ ปี พ.ศ. ๒๕๕๐ ประชากรโลกประสบปัญหาความขัดแย้งและความรุนแรงที่แตกต่างจากในอดีต ในลักษณะต่าง ๆ บางส่วนก็กระจายมากระทบประเทศไทยบ้างน้อยบ้าง แต่ในปีเดียวกันนี้ ประเทศไทยเองก็ประสบปัญหาที่มีการใช้กำลังรุนแรง นำมาซึ่งการเสียชีวิตเนื้อจำนวนมากในเขตพัฒนาพิเศษเฉพาะกิจจังหวัดชายแดนภาคใต้ ซึ่งครอบคลุมจังหวัดยะลา ปัตตานี นราธิวาส และบางอำเภอในจังหวัดสงขลา มูลเหตุพื้นฐานมาจากการศึกษา ซึ่งมีสองระบบควบคู่กัน คือ การศึกษาสามัญสำหรับนักเรียนพุทธและมุสลิม และการศึกษาศาสนาสำหรับนักเรียนมุสลิม

ในระดับประถมนั้น นักเรียนพุทธ นักเรียนพุทธ/มุสลิม(มิตีศาสนา) นักเรียนไทย/มาลาญ (มิตีชาติพันธุ์) เรียนร่วมกันในวิชาสามัญใน โรงเรียนสำนักงานคณะกรรมการการศึกษาขั้นพื้นฐาน (สพฐ.) นักเรียนมุสลิมเรียนศาสนาเพิ่มเติมในสถานศึกษาของมัสยิด ปอเนาะ ระดับมัธยมส่วนมากเรียนแยกกัน นักเรียนพุทธและมุสลิมบางส่วนเรียนใน โรงเรียนรัฐ นักเรียนมุสลิมจำนวนมากเรียนใน โรงเรียนเอกชน และโรงเรียนเอกชนสอนศาสนา เพราะ โรงเรียนรัฐไม่สอนศาสนา เริ่มสร้างความแปลกแยกเชิงเผ่าพันธุ์ วัฒนธรรม ศาสนา ตั้งแต่มัธยมจนตลอดชีวิต การเรียนในสถานศึกษาของมัสยิด ปอเนาะ โรงเรียนเอกชน โรงเรียนเอกชนสอนศาสนา เปิดโอกาสให้ครูสอนศาสนาบางคนบิดเบือนหลักการศาสนา ประวัติศาสตร์ ตอกย้ำการถูกทอดทิ้ง การขาดโอกาส ประเด็นที่มีการใช้กระตุ้น คือ ศาสนา ประวัติศาสตร์ ชาติพันธุ์ ในขณะที่ครูใน โรงเรียนเอกชนและเอกชนสอนศาสนามีฐานทางวิชาการอ่อน ทำให้นักเรียนพื้นฐานอ่อนทางวิชาการ ไม่สามารถหางานนอกพื้นที่ได้ ไม่สามารถเรียนต่อในอุดมศึกษาไทยได้ นักเรียนที่ไปเรียนต่างประเทศส่วนมากเรียนทางด้านศาสนาและวัฒนธรรมอันสืบเนื่องกับอิสลามจบกลับมาเป็นครูสอนศาสนา เป็นวงจรต่อเนื่อง นักเรียนที่ได้โควตาไปเรียนนอกพื้นที่ มีปัญหาเรื่องภาษาไทย ความรู้วิชาการแก้ปัญหาในพื้นที่ดังกล่าวคงไม่สามารถกระทำได้ด้วยมาตรการด้านความมั่นคงเพียงอย่างเดียว แต่การพัฒนาคุณภาพการศึกษาจะเป็นกลไกสำคัญต่อการแก้ปัญหาที่ยั่งยืน

๒.๖ เยาวชน นักศึกษา และบัณฑิตในอนาคต

ความก้าวหน้าทางเทคโนโลยี อิทธิพลของสื่อสารมวลชน ระบบการศึกษาและอุตสาหกรรมใหม่ รวมทั้งความเปลี่ยนแปลงเชิงโครงสร้างของสังคม วัฒนธรรม และความคิดทำให้เด็ก เยาวชน และนักศึกษาในวันนี้มีความเปลี่ยนแปลงทั้งในมิติการใช้ชีวิต การเรียนรู้ครอบครัว ตลอดจนภาวะเสี่ยงต่างๆ ซึ่งสะท้อนถึงแนวโน้มของสังคมภายหลังยุคอุตสาหกรรมและความทันสมัยที่ปวง (Post-industrial/Post-modern) ในขณะเดียวกัน เริ่มมีสัญญาณที่ชี้ไปในทางเปลี่ยนแปลงของชีวิตการทำงานของบัณฑิตในอนาคตที่แตกต่างไปจากลักษณะงานปัจจุบัน เช่นการทำงาน โดยมีหลายอาชีพที่ตลอดช่วงอายุการทำงานหรือในขณะใดขณะหนึ่ง การทำงานไร้สังกัด (Freelance) ความเสี่ยงต่อความไม่แน่นอนของรายได้ การจับคู่และเปลี่ยนคู่ผู้ร่วมงาน เป็นต้น ซึ่งจะเป็เหตุให้เกิดความไม่สอดคล้องกัน (Mismatch) ระหว่างการศึกษา และทักษะอาชีพที่พึงประสงค์ในอนาคต

นอกจากความเชี่ยวชาญเฉพาะศาสตร์แล้ว ความสามารถที่สำคัญไม่ยิ่งหย่อนจะเกี่ยวกับทักษะการสื่อสาร การทำงานเป็นหมู่คณะ การแก้ปัญหา การรับความเสี่ยงการออกแบบและสร้างสรรค์ ความรับผิดชอบทั้งต่อตนเองและต่อผู้อื่น การเรียนรู้อย่างต่อเนื่อง การบริหารจัดการตนเอง รวมไปถึงจริยธรรม ค่านิยมการศึกษาในศาสตร์เฉพาะหรือสาขาเฉพาะจึงไม่เพียงพออีกต่อไป แต่ต้องเสริมฐานความรู้และสมรรถนะที่จะช่วยให้บัณฑิตสามารถอยู่ในตลาดแรงงานได้และได้เป็นอย่างดี ทั้งด้านการอยู่ร่วมกันในสังคม การสร้างสรรค์ ความรู้เชิงปฏิบัติ และความรู้พื้นฐานทั้งทางโลก ปรัชญา และสังคม ในตลาดแรงงานได้เป็นอย่างดี ทั้งด้านการอยู่ร่วมในสังคม การสร้างสรรค์ ความรู้เชิงปฏิบัติและความรู้พื้นฐานทั้งทางโลก ปรัชญา และสังคม

๒.๗ เศรษฐกิจพอเพียง

หลักการเศรษฐกิจพอเพียงที่ประชาชนชาวไทยได้รับพระราชทานจากพระบาทสมเด็จพระเจ้าอยู่หัว เป็นปรัชญาของการดำรงชีวิตด้วยทางสายกลาง มีผลตั้งแต่ระดับปัจเจกบุคคล ครอบครัว ชุมชน ไปถึงประเทศ โดยมีเป้าประสงค์ในการเชื่อมโยงวิถีชีวิต เศรษฐกิจ สังคม สิ่งแวดล้อม และการเมืองที่มีความสมดุล มั่นคง เป็นธรรม ยั่งยืน พร้อมรับการเปลี่ยนแปลง มีหลักการของความพอประมาณ มีเหตุผล และมีภูมิคุ้มกัน ทั้งนี้มีเงื่อนไขสำคัญ คือ ความรอบรู้ คุณธรรม และความเพียร อุดมศึกษาจึงควรเป็นผู้นำให้ปฏิบัติ วิเคราะห์ และสร้างองค์ความรู้ใหม่ รวมทั้งประยุกต์ใช้ในกระบวนการเรียนรู้และปฏิบัติของผู้เรียนในระดับต่าง ๆ อีกทั้งยังนำไปสู่การปฏิสัมพันธ์กับชุมชนและสังคมโดยรวม

๒.๘ สถานภาพการแข่งขัน

การจัดการศึกษาในระดับอุดมศึกษา นอกจากมหาวิทยาลัยของภาครัฐทั้งที่เป็นส่วนราชการและมหาวิทยาลัยในกำกับของภาครัฐ มหาวิทยาลัยเอกชนแล้ว ในปัจจุบันพระราชบัญญัติสถาบันอาชีวศึกษาได้กำหนดให้สถาบันอาชีวศึกษาสามารถเปิดสอนการศึกษาในระดับปริญญาตรีได้ นอกจากนี้

มหาวิทยาลัยหลายแห่งได้ดำเนินการจัดตั้งศูนย์การศึกษานอกที่ตั้งตามภูมิภาคต่าง ๆ อีกทั้งในปี พ.ศ. ๒๕๕๘ ประเทศไทยจะเข้าสู่ระบบเศรษฐกิจอาเซียน ซึ่งการศึกษาจะมีการเปิดอย่างเสรีมากขึ้น ทำให้การแข่งขันทางการศึกษามีความรุนแรงเพิ่มมากขึ้น

๒.๕ การวิเคราะห์สภาพแวดล้อม

๒.๕.๑ ผลการวิเคราะห์สภาพแวดล้อมภายใน

๒.๕.๑.๑ ด้านอาคารสถานที่

จุดแข็ง (strengths)	จุดอ่อน (weakness)
๑) ที่ตั้งอยู่ในทำเลที่เหมาะสม ไม่ไกลจากแหล่งชุมชน และไม่แออัดจนเกินไป	๑) ห้องปฏิบัติการเฉพาะด้านของแต่ละสาขาวิชายังมีไม่เพียงพอ ๒) ห้องเรียนมาตรฐานที่มีอุปกรณ์อิเล็กทรอนิกส์และเทคโนโลยีเพียงพอยังมีจำนวนน้อย ไม่เพียงพอต่อการให้บริการนักศึกษาและอาจารย์ผู้สอน

๒.๕.๑.๒ ด้านบุคลากร

จุดแข็ง (strengths)	จุดอ่อน (weakness)
๑) บุคลากรส่วนใหญ่ตั้งใจปฏิบัติหน้าที่ตามที่ได้รับมอบหมายอย่างเต็มที่ ๒) คุณวุฒิของอาจารย์ตรงตามสาขาวิชาที่สอน	๑) อาจารย์ที่มีคุณวุฒิระดับปริญญาเอก และอาจารย์ที่มีตำแหน่งทางวิชาการยังต่ำกว่าเกณฑ์มาตรฐานทุกสาขาวิชา ๒) บุคลากรฝ่ายสนับสนุนยังไม่เพียงพอในบางหน้าที่ เช่น เจ้าหน้าที่ห้องปฏิบัติการ

๒.๕.๑.๓ ด้านหลักสูตรและการจัดการเรียนการสอน

จุดแข็ง (strengths)	จุดอ่อน (weakness)
๑) มีหลักสูตรหลากหลายให้นักศึกษาเรียนตามความต้องการของท้องถิ่น ๒) หลักสูตรทุกหลักสูตรเป็นหลักสูตรที่ได้มาตรฐาน ตามกรอบมาตรฐานคุณวุฒิระดับอุดมศึกษา ๓) หลักสูตรที่ถูกกำหนดให้ได้รับการรับรองจากองค์กรวิชาชีพได้รับการรับรองจากองค์กรวิชาชีพ	๑) หลักสูตรไม่ตอบสนองการจัดการศึกษาในระดับนานาชาติ ๒) บัณฑิตขาดความชำนาญด้านภาษาต่างประเทศ

๒.๕.๑.๔ ด้านงบประมาณ

จุดแข็ง (strengths)	จุดอ่อน (weakness)
	๑) คณะได้รับจัดสรรงบประมาณจากมหาวิทยาลัยค่อนข้างน้อย ไม่เพียงพอต่อการบริหารจัดการคณะให้เกิดประสิทธิภาพ

๒.๕.๑.๕ ด้านกิจการนักศึกษา

จุดแข็ง (strengths)	จุดอ่อน (weakness)
	๑) ขาดความต่อเนื่องในการเชื่อมโยงเครือข่ายศิษย์เก่าของคณะกับทางมหาวิทยาลัย

๒.๕.๑.๖ ด้านการบริหาร

จุดแข็ง (strengths)	จุดอ่อน (weakness)
<p>๑) มีการกำหนด job description ของบุคลากรทุกคน</p> <p>๒) มีการกำหนดรูปแบบการบริหารจัดการชัดเจน</p> <p>๓) องค์กรภาครัฐและภาคเอกชนยอมรับในคุณภาพบัณฑิตที่จบจากคณะวิทยาการจัดการ มหาวิทยาลัยราชภัฏนครสวรรค์มากขึ้น</p> <p>๔) คณะวิทยาการจัดการร่วมมือกับสถาบันการศึกษา และ/หรือองค์กรภาคเอกชนในลักษณะเครือข่าย</p> <p>๕) คณะวิทยาการจัดการและสาขาวิชาได้ดำเนินการตามระบบและกลไกการประกันคุณภาพภายในอย่างต่อเนื่อง จนผ่านการประเมินการรับรองคุณภาพการศึกษาทั้งภายในและภายนอก</p> <p>๖) การบริหารงานของคณะวิทยาการจัดการเปิดโอกาสให้บุคคลภายนอกและนักศึกษา ซึ่งเป็นผู้มีส่วนได้ส่วนเสียเข้าร่วมในการบริหารงาน</p> <p>๗) ผู้บริหารตระหนักถึงความสำคัญในการบริหารงานตามหลักธรรมาภิบาล</p>	

๒.๕.๑.๗ ด้านวิชาการ การวิจัย และการบริการวิชาการ

จุดแข็ง (strengths)	จุดอ่อน (weakness)
<p>๑) คณะวิทยาการจัดการได้ดำเนินการจัดการแข่งขันกีฬามหากรุกไทยจนได้รับการยอมรับในระดับประเทศ</p> <p>๒) คณะวิทยาการจัดการได้รับการยอมรับจากชุมชนในท้องถิ่น ด้านการพัฒนาสร้างความเข้มแข็งให้กับชุมชน</p>	<p>๑) ยังไม่มีเอกสารทางวิชาการของคณะ</p> <p>๒) ผลงานวิจัยและงานทางวิชาการมีจำนวนน้อย และมีการนำเสนอและตีพิมพ์เผยแพร่ในระดับชาติและนานาชาติน้อยมาก</p>

๒.๕.๒ ผลการวิเคราะห์สภาพแวดล้อมภายนอก

๒.๕.๒.๑ ปัจจัยภายนอกที่มีผลกระทบต่อคณะ

๑) ด้านการบริหารงบประมาณของมหาวิทยาลัย

โอกาส (opportunity)	อุปสรรค (threats)
	<p>๑) ระบบการจัดสรรงบประมาณของมหาวิทยาลัยเป็นแบบรวมศูนย์ไว้กับส่วนกลาง ทำให้งบประมาณกระจายมาสู่คณะน้อย</p>

๒) ด้านการจัดโครงสร้างองค์การของมหาวิทยาลัย

โอกาส (opportunity)	อุปสรรค (threats)
	<p>๑) โครงสร้างองค์การของมหาวิทยาลัยที่ยังไม่มีความชัดเจนในการเปิดสอนระดับบัณฑิตศึกษา</p>

๓) ด้านการกำหนดนโยบายของมหาวิทยาลัย

โอกาส (opportunity)	อุปสรรค (threats)
	<p>๑) นโยบายของมหาวิทยาลัยในรายวิชาพื้นฐานการศึกษาทั่วไปยังขาดความเหมาะสม</p> <p>๒) การเมืองในองค์กรของมหาวิทยาลัยก่อให้เกิดปัญหาในการบริหารงานภายในองค์กร</p> <p>๓) ระบบการประชาสัมพันธ์ของมหาวิทยาลัยไม่เป็นเชิงรุก</p> <p>๔) ระเบียบสภามหาวิทยาลัยบางส่วนยังไม่ตอบสนองต่อการปฏิบัติงาน</p>

๔) ด้านการบริหารกิจการนักศึกษาของมหาวิทยาลัย

โอกาส (opportunity)	อุปสรรค (threats)
	๑) ขาดมาตรการในการส่งเสริมให้มีการปฏิบัติตามระเบียบในการควบคุมพฤติกรรมกรรมการแต่งกายของนักศึกษา

๒.๕.๒.๒ ปัจจัยภายนอกที่มีผลกระทบทางธุรกิจการจัดการศึกษา

๑) ปัจจัยทางการแข่งขัน

โอกาส (opportunity)	อุปสรรค (threats)
๑) แผนยุทธศาสตร์ของจังหวัดและกลุ่มจังหวัด เน้นการเป็นศูนย์กลางการผลิตและพัฒนาข้าว รวมทั้งระบบโลจิสติกส์	๑) การเปิดศูนย์การศึกษานอกที่ตั้งในพื้นที่ให้บริการมากขึ้น ๒) การผ่านพระราชบัญญัติอาชีวศึกษา ซึ่งทำให้อาชีวศึกษาสามารถเปิดการสอนในระดับปริญญาตรีได้

๒) ปัจจัยทางด้านประชากร

โอกาส (opportunity)	อุปสรรค (threats)
	๑) จำนวนประชากรวัยเรียนเริ่มลดลง อันเนื่องมาจากการมีบุตรแต่ละครอบครัวน้อยลง

๓) ปัจจัยทางด้านชุมชนและสังคมที่มีต่อมหาวิทยาลัยและบัณฑิต

โอกาส (opportunity)	อุปสรรค (threats)
๑) ความต้องการในการพัฒนาบุคลากรของหน่วยงานภาครัฐค่อนข้างสูง	

๒.๕.๒.๓ ปัจจัยทางสภาพแวดล้อมโดยทั่วไป

๑) ปัจจัยทางเศรษฐกิจ

โอกาส (opportunity)	อุปสรรค (threats)
๑) ภาวะค่าครองชีพในจังหวัดนครสวรรค์ยังอยู่ในระดับที่ไม่สูงมาก ๒) รายได้ของประชากรในพื้นที่จังหวัดและกลุ่มจังหวัดมีแนวโน้มสูงขึ้น อันเนื่องมาจากนโยบายภาครัฐ	๑) ปัญหาเศรษฐกิจทำให้รัฐบาลสนับสนุนงบประมาณสนับสนุนสถาบันอุดมศึกษาลดลง ๒) สภาพเศรษฐกิจที่มีแนวโน้มในการเปลี่ยนแปลงและไม่สามารถคาดการณ์ในอนาคตได้

๒) ปัจจัยทางสังคม

โอกาส (opportunity)	อุปสรรค (threats)
<p>๑) ผู้ปกครองส่วนใหญ่ให้ความสำคัญในการศึกษาของบุตรหลานเรื่องการเรียนต่อในระดับปริญญาตรี</p> <p>๒) ค่านิยมของสังคมต่อการได้รับปริญญา</p> <p>๓) สภาพความปลอดภัยในชีวิตและร่างกายของจังหวัดนครสวรรค์ค่อนข้างสูง</p> <p>๔) สิ่งแวดล้อมที่มีสภาพช่วยทำให้เกิดการตัดสินใจที่ผิดพลาดในจังหวัดนครสวรรค์ยังมีน้อย</p>	<p>๑) ทศนคติและค่านิยมของผู้ปกครองและนักศึกษาในการเข้าศึกษาต่อในมหาวิทยาลัยที่มาชื่อเสียงมานาน</p>

๓) ปัจจัยทางด้านการเมืองกฎหมาย

โอกาส (opportunity)	อุปสรรค (threats)
<p>๑) นโยบายของรัฐบาลในการส่งเสริมอาชีพ</p>	<p>๑) นโยบายการเปิดเสรีทางการศึกษาและการเข้าสู่ประชาคมอาเซียน ทำให้มีคู่แข่งเพิ่มมากขึ้น</p> <p>๒) นโยบายของภาครัฐในการส่งเสริมการศึกษาในสายครู</p>

๒.๑๐ การวางตำแหน่ง (Positioning) ของคณะวิทยาการจัดการ

๒.๑๐.๑ การวางตำแหน่ง (Positioning) ของคณะวิทยาการจัดการ (ในปัจจุบัน)

มหาวิทยาลัยราชภัฏนครสวรรค์เป็นมหาวิทยาลัยที่รับผิดชอบพื้นที่ในเขตภาคเหนือตอนล่างและภาคกลางตอนบน โดยวางทิศทางการผลิตบนพื้นฐานประสบการณ์ของมหาวิทยาลัยที่เป็นที่ยอมรับของสังคมมายาวนาน ซึ่งคณะวิทยาการจัดการ นับว่าเป็นคณะฯ ที่ได้รับการยอมรับคณะหนึ่งในศาสตร์ทางการบริหารจัดการ

คณะวิทยาการจัดการเป็นคณะที่มีนโยบายการบริหารจัดการที่สอดคล้องกับปรัชญาและวิสัยทัศน์ของมหาวิทยาลัยเพื่อการพัฒนาท้องถิ่น ที่ดำเนินภารกิจต่าง ๆ สอดคล้องสัมพันธ์กับท้องถิ่น โดยมองได้หลายมิติ ดังนี้

(๑) บริบทด้านความหลากหลาย ซึ่งมีเอกลักษณ์ด้านความหลากหลายของสาขาวิชา

คณะวิทยาการจัดการมีความได้เปรียบในด้านความหลากหลายของสาขาวิชา เนื่องจากคณะวิทยาการจัดการ มีการจัดการศึกษาหลายสาขาวิชาชีพและครอบคลุมองค์ความรู้ในด้านวิชาชีพ ซึ่งประกอบไปด้วย สาขาวิชาการบัญชี การตลาด การจัดการทรัพยากรมนุษย์ คอมพิวเตอร์ธุรกิจ

เศรษฐศาสตร์ นิเทศศาสตร์ การท่องเที่ยวและการโรงแรม ซึ่งจัดได้ว่าเป็นการสร้างรายได้เปรียบที่แตกต่างไปจากสถาบันการศึกษาอื่น และความแตกต่างนี้ทำให้นักเรียน นักศึกษาได้มีโอกาส ในการเลือกสรรในสาขาวิชาที่ตนเองชื่นชอบ และมีความสามารถที่จะเรียนได้ เมื่อเปรียบเทียบกับสถาบันการศึกษาอื่นๆในพื้นที่ใกล้เคียง และยังทำให้ผู้ที่มาศึกษา รู้สึกว่าตนเองเรียนในสถาบันการศึกษาที่มีภาพลักษณ์ที่ดี จนไม่สนใจสถาบันการศึกษาอื่น

(๒) บริบทด้านการได้รับการยอมรับจากบุคคลในพื้นที่และจังหวัดใกล้เคียง ซึ่งทางคณะวิทยากรจัดการมองการยอมรับแยกเป็น ๒ ประเด็น ดังนี้

๒.๑ ได้รับการยอมรับจากผู้ปกครองที่ไว้ใจให้บุตรหลานเข้ามาเรียน

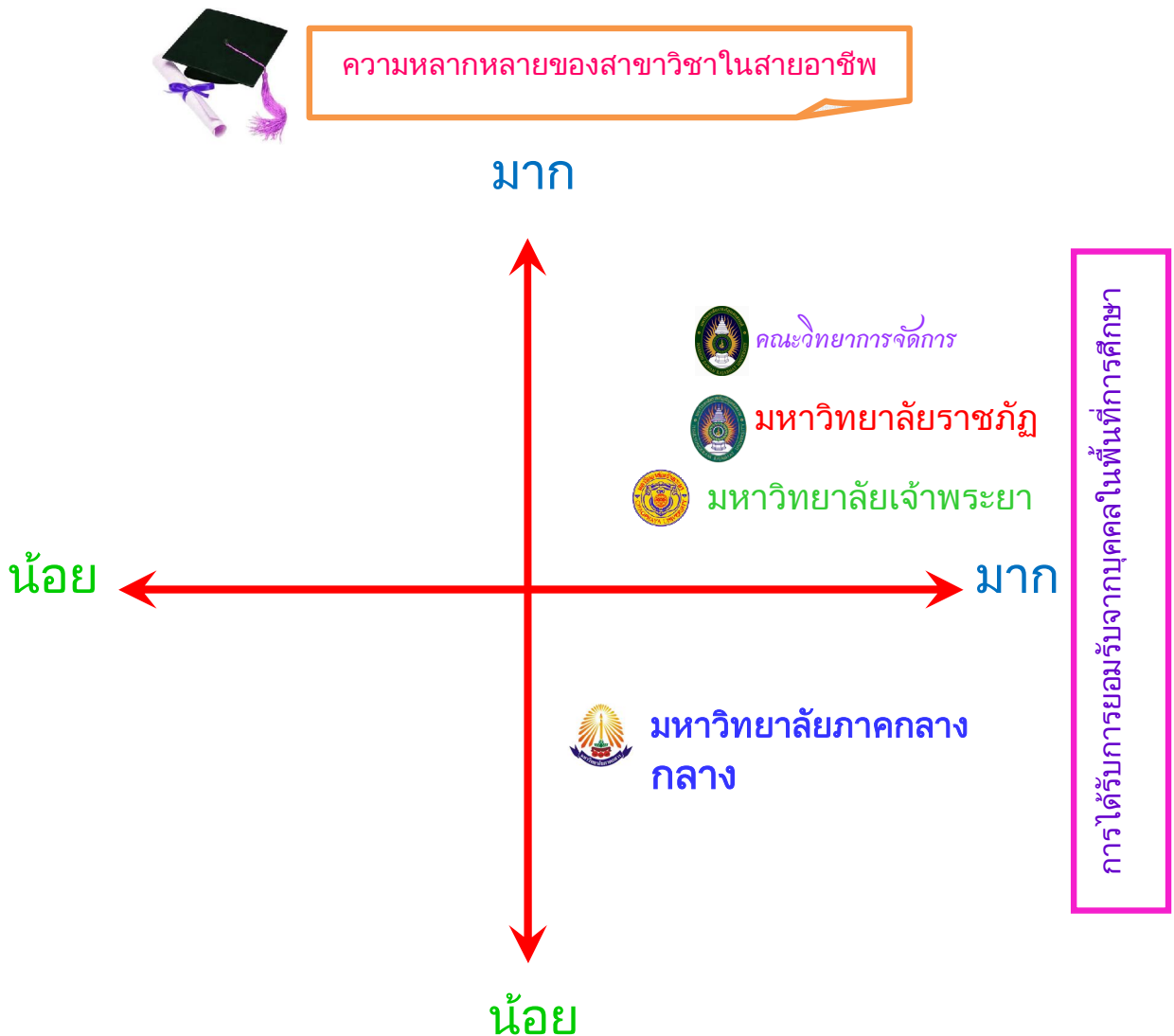
คณะวิทยากรจัดการมีความได้เปรียบในด้านสภาพแวดล้อมทางกายภาพ มีอาคารสถานที่ / บรรยากาศ / ธรรมชาติ ที่เอื้ออำนวยต่อการจัดการศึกษาและสามารถรองรับการขยายตัวได้ในอนาคต พร้อมกับระบบการจัดการศึกษาของมหาวิทยาลัยเน้นการขยายโอกาสทางการศึกษา ทำให้นักเรียนสามารถศึกษาได้ตามอัธยาศัย ประกอบกับนโยบายรัฐบาลสนับสนุนกองทุนกู้ยืมเพื่อการศึกษาเป็นโอกาสให้เด็กนักเรียนสามารถเรียนต่อระดับอุดมศึกษามากขึ้น ทำให้ได้รับการยอมรับจากผู้ปกครองที่ไว้ใจให้บุตรหลานเข้ามาเรียน

๒.๒ ได้รับการยอมรับจากหน่วยงานในการรับสมัครจากหน่วยงานภายในที่เป็นผู้ใช้บัณฑิต

สืบเนื่องมาจากมหาวิทยาลัยมีชื่อเสียงด้านวิชาชีพและผลิตบัณฑิตมายาวนาน และคณะวิทยากรจัดการจัดได้ว่ามีการผลิตบัณฑิตมีคุณภาพและเป็นที่ยอมรับจากตลาดแรงงาน และผู้ใช้บัณฑิต และตลาดแรงงานยอมรับในชื่อเสียง คุณภาพ ความอดทน และความรับผิดชอบของบัณฑิตของคณะวิทยากรจัดการ ประกอบกับเครือข่ายชุมชน สังคม องค์กรราชการ และเอกชนธุรกิจ มีความสัมพันธ์ที่ดีกับคณะวิทยากรจัดการ จึงไม่ยากที่กล่าวว่า คณะวิทยากรจัดการ เป็นคณะที่ได้รับการยอมรับจากหน่วยงานที่เป็นผู้ใช้บัณฑิต

ดังนั้นการวางตำแหน่ง (Positioning) ของคณะวิทยากรจัดการ จึงจำเป็นต้องคำนึงบริบทข้างต้น

๒.๑๐.๒ การวางตำแหน่งปัจจุบัน



๑. ทิศทางการพัฒนาหลักสูตรตาม (Positioning) ของคณะวิทยาการจัดการ (ในอนาคต)

การพัฒนาหลักสูตรต้องคำนึงถึงความสอดคล้องกับบริบทและความต้องการของท้องถิ่นเป็นสำคัญเพื่อให้มีความสอดคล้องกับกับปรัชญาและวิสัยทัศน์ของมหาวิทยาลัย เช่น คณะควรพัฒนาหลักสูตรเพื่อผลิตบัณฑิตในสาขาวิชาที่เอื้อต่อการประกอบธุรกิจในพื้นที่เขตภาคเหนือตอนล่าง และภาคกลางตอนบน หรือควรพัฒนาหลักสูตรในสาขาวิชาที่ส่งเสริมการใช้ความหลากหลายทางภาษาเพื่อการประกอบอาชีพ หรือควรพัฒนาหลักสูตรในสาขาวิชาที่ส่งเสริมการผลิตสินค้าที่เป็นความต้องการของประชาชนส่วนใหญ่ หรือควรพัฒนาหลักสูตรในสาขาวิชาการผลิตครู ซึ่งเป็นหลักสูตรคู่ขนาน ทั้งในศาสตร์ด้านการบริหารธุรกิจ บัญชี เศรษฐศาสตร์ นิเทศศาสตร์ การท่องเที่ยวและการโรงแรม ซึ่งจะต้องเป็นการผลิตครูที่แตกต่างจากการผลิตครูในท้องถิ่น เพื่อรองรับการพัฒนาเยาวชนที่ต้องดำรงชีวิตในบริบทของการเกิดประชาคมอาเซียนในอนาคต

๒. นโยบายด้านหลักสูตรและจำนวนนักศึกษา

หลักสูตรในการผลิตบัณฑิตของคณะวิทยาการจัดการ จำเป็นต้องดำเนินการ โดยยึดแนวทางการประกันคุณภาพการศึกษาเป็นหลัก โดยเฉพาะอย่างยิ่งการดำเนินการตามกรอบมาตรฐานคุณภาพอุดมศึกษา (TQF) ซึ่งส่งผลต่อการพิจารณาการเปิดหรือปิดหลักสูตรในปัจจุบัน และส่งผลต่อการเปิดหลักสูตรใหม่ในอนาคต ทั้งนี้การเปิดหลักสูตรตามแผนในปีการศึกษา ๒๕๕๕-๒๕๕๕ ต้องเป็นหลักสูตรที่เป็นจุดเน้นหรือจุดแข็งของแต่ละสาขาวิชานั้น โดยเน้นความหลากหลายในด้านศาสตร์วิชาที่มากขึ้น สำหรับด้านจำนวนนักศึกษา นักศึกษาที่เข้าใหม่แต่ละปีการศึกษาต้องไม่เกินจำนวนนักศึกษาใหม่ตามแผนการเปิดรับนักศึกษา โดยจำนวนนักศึกษาที่เข้าใหม่ในแต่ละปีการศึกษา ตั้งแต่ปีการศึกษา ๒๕๕๕-๒๕๕๕ ต้องมีแนวโน้มลดลงและไม่เกินปีละ ๑,๐๐๐ คนในปลายแผน เพื่อให้จำนวน FTES สอดคล้องกับอัตรากำลัง และเป็นไปตามมาตรฐานการประกันคุณภาพการศึกษา อีกทั้งยังส่งผลให้ภาระงานสอนของอาจารย์ลดลง และไม่เป็นการทางด้านงบประมาณ โดยเฉพาะงบประมาณค่าตอบแทนการสอนเกินภาระงานในอนาคต และเป้าประสงค์ในการลดภาระงานสอนของอาจารย์ อีกประการหนึ่งคือ การขับเคลื่อนนโยบายที่จะส่งเสริมให้อาจารย์มีผลงานการศึกษาวิจัยเพิ่มมากขึ้น

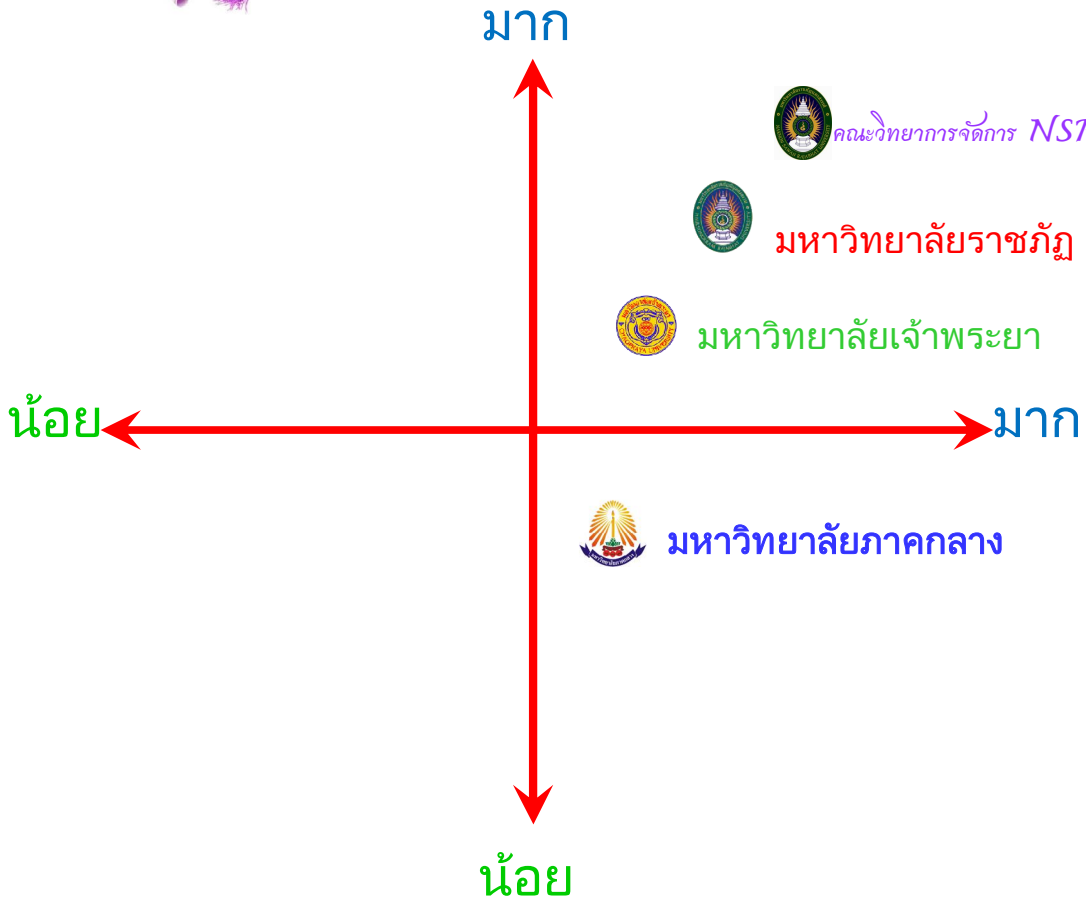
๓. นโยบายด้านการบูรณาการระหว่างศาสตร์และการใช้ทรัพยากรร่วมกัน

การพัฒนาหลักสูตรใหม่ให้คำนึงถึงหลักการบูรณาการระหว่างศาสตร์และการใช้ทรัพยากรร่วมกันทั้งภายในคณะและการมีส่วนร่วมของหน่วยงานภายนอก โดยมุ่งเน้นให้เกิดความร่วมมือและบูรณาการระหว่างศาสตร์หรือระหว่างสาขาวิชาทั้งภายในคณะฯ และระหว่างคณะฯ เพื่อให้เกิดการพัฒนาหลักสูตรที่สอดคล้องกับบริบทและความต้องการของท้องถิ่นเป็นหลัก แทนการพัฒนาหลักสูตรบนพื้นฐานความชำนาญของอาจารย์ผู้สอนในสาขาวิชาหรือความต้องการเปิดสอนของสาขาวิชาชีพเพียงอย่างเดียว พร้อมทั้งสร้างการยอมรับในระดับนานาชาติโดยทำการผลักดันให้นักศึกษาของคณะวิทยาการจัดการ ได้เข้ารับการฝึกงานในระดับนานาชาติ และมีการจัดการศึกษาดูงานของนักศึกษาในระดับนานาชาติ

๒.๑๐.๓ การมองตำแหน่งในอนาคต



ความหลากหลายของสาขาวิชาในสายอาชีพ



การได้รับการยอมรับจากบุคคลในพื้นที่การศึกษา

ส่วนที่ ๓

แผนยุทธศาสตร์ของคณะวิทยาการจัดการ พ.ศ. ๒๕๕๕ – ๒๕๕๘

ปัจจุบันมหาวิทยาลัยได้เปิดโอกาสให้นักเรียน ประชาชนทั่วไปได้รับการศึกษาในระดับอุดมศึกษา ในเชิงปริมาณมากขึ้น ขณะเดียวกันได้มีการพัฒนาระบบและกลไกการประกันคุณภาพให้เกิดขึ้นอย่างต่อเนื่อง เพื่อให้สังคม เกิดความเชื่อมั่นต่อคุณภาพบัณฑิต โดยได้ส่งเสริมและพัฒนากิจการเรียนการสอนที่เน้นผู้เรียนเป็นสำคัญ และการฝึกประสบการณ์วิชาชีพ ในสถานประกอบการที่ได้มาตรฐาน ได้พัฒนาผลงานวิจัยที่สามารถนำไปใช้ประโยชน์ และตีพิมพ์เผยแพร่ในวารสารระดับชาติ และนานาชาติ พัฒนาอาจารย์ในแต่ละสาขาให้มีคุณภาพทั้งด้านคุณวุฒิ และความเชี่ยวชาญ ตลอดจนการทำเครือข่ายทางวิชาการกับภาคการผลิตจริงและภาคอุตสาหกรรมให้มากขึ้น

ในการเปลี่ยนแปลงที่เกิดขึ้นอย่างรวดเร็ว ทั้งในด้านการเมือง เศรษฐกิจ สังคม เทคโนโลยีและสิ่งแวดล้อม มีผลต่อการขยายตัว และการพัฒนามหาวิทยาลัย เป็นอย่างมาก และนอกจากนี้ การจัดการศึกษาระดับอุดมศึกษา มีแนวโน้มในการแข่งขันการรับนักเรียนกันมากขึ้น มีการจัดการศึกษาในลักษณะต่างๆ หลายรูปแบบ ทั้งการจัดการศึกษาทางไกล การจัดการศึกษานานาชาติ การเป็นมหาวิทยาลัยไซเบอร์ (Cyber University) ตลอดจนนโยบายการเปิดเสรีทางการศึกษา ดังนั้นคณะวิทยาการจัดการจะต้องมีบทบาทหน้าที่และภารกิจในการทำงานมากขึ้นกว่าที่เป็นอยู่ โดยเฉพาะคุณภาพของบัณฑิตที่ผลิตออกไปสู่สังคม รวมทั้งการพัฒนาบุคลากร อาจารย์ ให้มีศักยภาพด้านการสอน การวิจัย การให้บริการวิชาการ การหลักสูตรใหม่ๆ เพื่อตอบสนองความต้องการของสังคมและทันต่อการเปลี่ยนแปลงของสภาพแวดล้อม โดยเฉพาะการประกันคุณภาพการศึกษาทั้งภายในและภายนอก

๓.๑ ปรัชญา

มุ่งคน มุ่งงาน ส่งเสริมธรรมาภิบาล

๓.๒ วิสัยทัศน์ (Vision)

เป็นเลิศเชิงวิชาการด้านการบริหารจัดการ เพื่อพัฒนาท้องถิ่น

๓.๓ พันธกิจ

๑. จัดการศึกษาวิชาการและวิชาชีพชั้นสูง
๒. วิจัย
๓. บริการวิชาการแก่สังคม และส่งเสริมสืบสาน โครงการพระราชดำริ
๔. ทำนุบำรุงศิลปและวัฒนธรรม
๕. ปรับปรุง ถ่ายทอดวิธีการบริหารจัดการ

๓.๔ อัตลักษณ์ของคณะวิทยาการจัดการ

เก่งทีมงาน ชำนาญเทคโนโลยี มีความซื่อสัตย์สุจริต จิตสาธารณะต่อชุมชนและท้องถิ่น

๓.๕ เอกลักษณ์ของคณะวิทยาการจัดการ

ให้บริการวิชาการ สืบสานวัฒนธรรมไทย

๓.๖ ประเด็นยุทธศาสตร์

๑. สร้างโอกาสในการศึกษาระดับอุดมศึกษา และพัฒนาการเรียนการสอนให้มีคุณภาพสู่มาตรฐานสากล

๒. สร้างความรู้และ/หรือนวัตกรรม ให้สามารถตีพิมพ์เผยแพร่ในระดับชาติ และ/หรือ นำไปใช้ประโยชน์ต่อการพัฒนาท้องถิ่น

๓. ให้บริการวิชาการ ถ่ายทอดความรู้ด้านการบริหารจัดการ และสืบสานโครงการพระราชดำริ

๔. สืบสานคุณค่าของวัฒนธรรมไทย

๕. กำหนดแนวทางการบริหารจัดการให้ได้มาตรฐาน เป็นไปตามหลักเกณฑ์และวิธีการบริหารจัดการบ้านเมืองที่ดี (good governance)

๓.๗ เป้าประสงค์เชิงยุทธศาสตร์

๑. บัณฑิตมีคุณภาพ คุณธรรม จริยธรรม ค่านิยมที่พึงามเป็นที่ยอมรับของสังคม

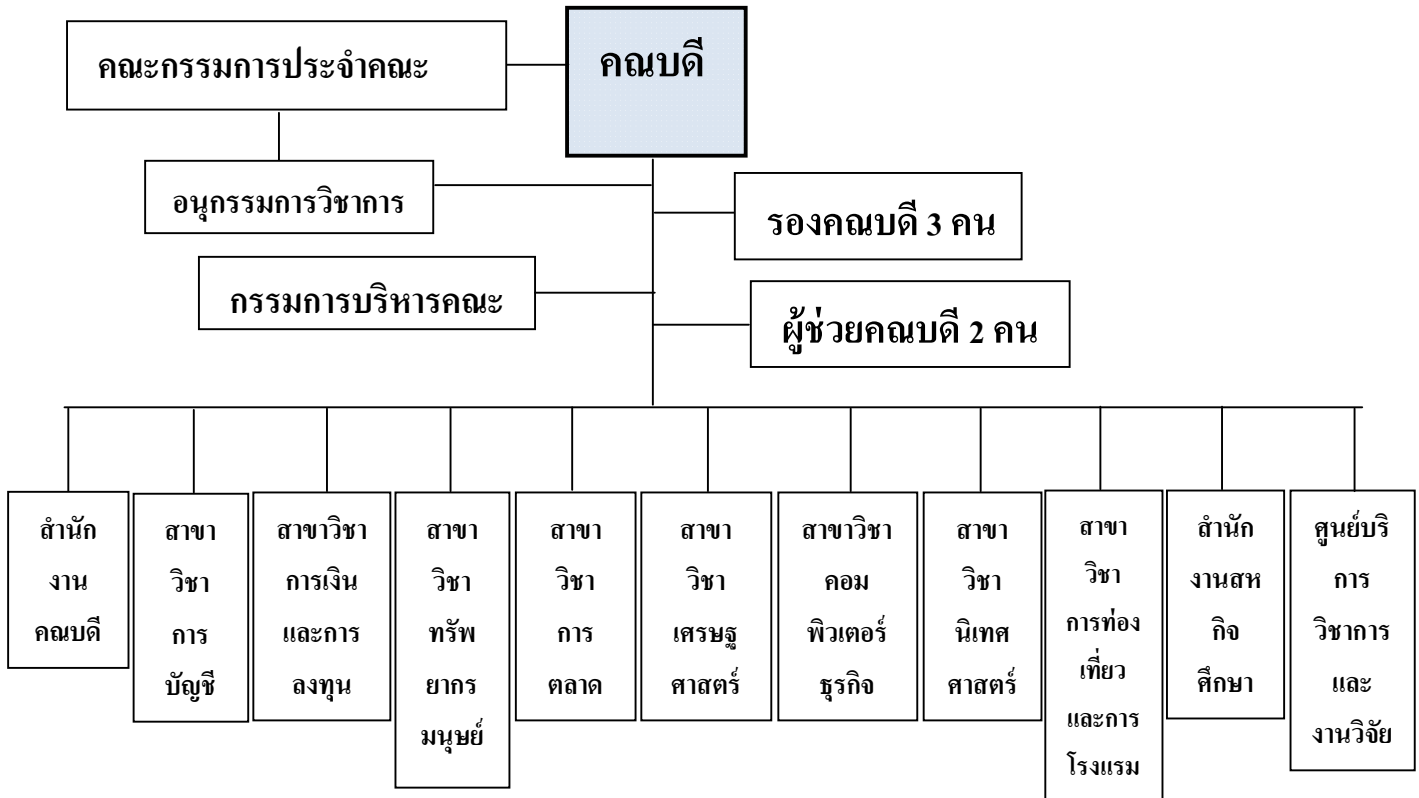
๒. มีผลงานวิจัยระดับชาติและ/หรือนานาชาติ

๓. บุคลากรและหน่วยงานท้องถิ่นได้รับบริการวิชาการที่มีคุณภาพเหมาะสม สอดคล้องกับความต้องการของท้องถิ่น

๔. การอนุรักษ์และสืบสานศิลปะและวัฒนธรรม เพื่อการเรียนรู้และการสร้างสรรค์

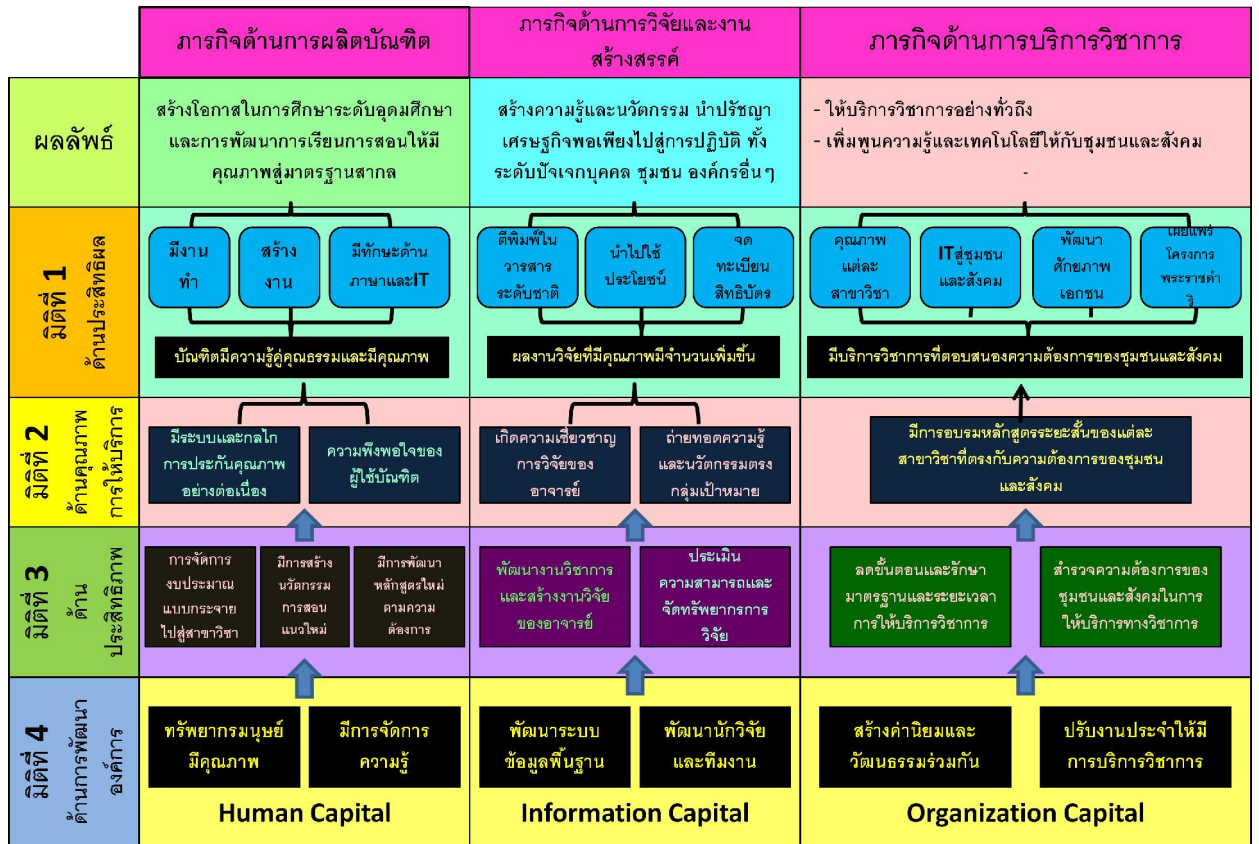
๖. มีระบบการบริหารจัดการที่ดี ได้มาตรฐานตามหลักเกณฑ์และวิธีการบริหารจัดการบ้านเมืองที่ดี (good governance)

๓.๘ โครงสร้างการบริหารงานคณะ

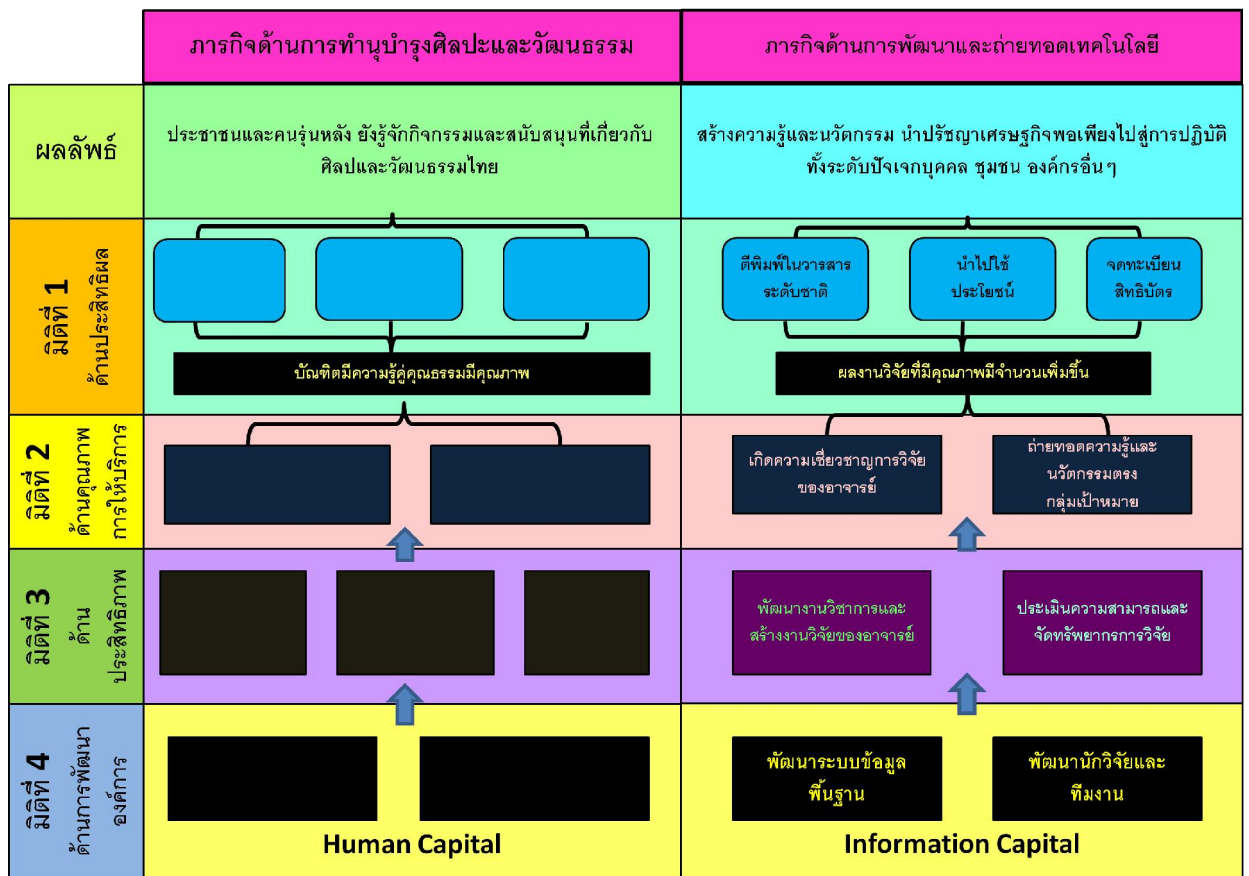


๓.๕ แผนที่ยุทธศาสตร์คณะ

Strategy Map for Faculty of Management Science 2552



Strategy Map for Faculty of Management Science 2552



๓.๑๐ นโยบายด้านการบริหารจัดการของคณะวิทยาการจัดการที่สอดคล้องกับของมหาวิทยาลัย

- นโยบายหลักที่
- ๑ การพัฒนาด้านการจัดการเรียนการสอน
 - ๒ การพัฒนาการวิจัย
 - ๓ การพัฒนาการบริการวิชาการแก่สังคม และส่งเสริมสืบสาน โครงการพระราชดำริ

พระราชดำริ

- ๔ การพัฒนาการทำนุบำรุงศิลปะและวัฒนธรรม
- ๕ การถ่ายทอดเทคโนโลยีด้านการบริหารจัดการ

นโยบายหลักที่ ๑ การพัฒนาด้านการจัดการเรียนการสอน

ประเด็นยุทธศาสตร์ที่ ๑		
สร้างโอกาสในการศึกษาระดับอุดมศึกษา และพัฒนาการเรียนการสอนให้มีคุณภาพสู่มาตรฐานสากล		
เป้าประสงค์เชิงยุทธศาสตร์ : บัณฑิต มีคุณภาพ คุณธรรม จริยธรรม ค่านิยมที่ดีงาม เป็นที่ยอมรับของสังคม		
กลยุทธ์และมาตรการ :		
กลยุทธ์	มาตรการ	กิจกรรม/โครงการ
๑ สร้างโอกาสทางการศึกษา และพัฒนาทรัพยากรมนุษย์ ในท้องถิ่น	๑.๑ จัดรูปแบบ วิธีการจัดการศึกษาและ หลักสูตรที่หลากหลาย	๑. โครงการห้องเรียนมาตรฐาน ๒. โครงการพัฒนาหลักสูตรรองรับ การเปลี่ยนแปลงสู่ระดับอาเซียน ๓. ส่งเสริมให้งานวิจัย และ/หรือ งานบริการวิชาการและ/หรือการ ทำนุบำรุงศิลปะและวัฒนธรรมเป็น ส่วนหนึ่งของการเรียนการสอน ๔. โครงการส่งเสริมการวิจัยใน ชั้นเรียนโดยเทคนิคการสอนแบบ ใฝ่รู้ (Active Learning) ๕. สนับสนุนนักศึกษาเข้าร่วม นำเสนอผลงาน/นวัตกรรมใน ระดับชาติ/นานาชาติ
	๑.๒ ผลักกำลังคนให้สอดคล้องกับการ พัฒนาประเทศ	
๒ พัฒนาหลักสูตร และ สื่อ การเรียนการสอน เพื่อเพิ่ม ศักยภาพการเรียนรู้ของ ผู้เรียน	๒.๑ พัฒนาหลักสูตรให้มีความหลากหลาย เพื่อตอบสนองความต้องการขององค์กร และ ท้องถิ่น ในระดับชาติ และ/หรือ นานาชาติ	๖. โครงการสหกิจศึกษา ๗. โครงการผลิตตำราและพัฒนา สื่อการเรียนการสอน ๘. โครงการเตรียมความพร้อมของ บัณฑิตเพื่อการสอบใบประกอบ วิชาชีพ หรือใบรับรองคุณวุฒิเฉพาะ สาขา ๙. โครงการพัฒนาบัณฑิตตาม อัตลักษณ์ของคณะ (คุณลักษณะที่ พึงประสงค์) ๑๐. สนับสนุนการสร้างเครือข่าย ทางวิชาการและกิจกรรมนักศึกษา ของ คณะ กับ คณะ คณะ กับ สถาบันการศึกษา คณะกับศิษย์เก่า คณะกับชุมชน หรือนักศึกษากับ นักศึกษา
	๒.๒ ส่งเสริมการผลิตตำราและพัฒนาสื่อ และเทคโนโลยีสารสนเทศเพื่อการเรียนรู้ที่ มีคุณภาพ	
๓ พัฒนาคุณภาพการจัดการ เรียนการสอน และการฝึก ประสบการณ์วิชาชีพที่ได้ มาตรฐาน	๓.๑ ส่งเสริมศักยภาพพื้นฐานให้กับ นักศึกษา เพื่อให้มีความพร้อมในการเรียนรู้	๑๑. โครงการส่งเสริมความพร้อมของ บัณฑิตเพื่อการสอบใบประกอบ วิชาชีพ หรือใบรับรองคุณวุฒิเฉพาะ สาขา ๑๒. โครงการพัฒนาบัณฑิตตาม อัตลักษณ์ของคณะ (คุณลักษณะที่ พึงประสงค์) ๑๓. สนับสนุนการสร้างเครือข่าย ทางวิชาการและกิจกรรมนักศึกษา ของ คณะ กับ คณะ คณะ กับ สถาบันการศึกษา คณะกับศิษย์เก่า คณะกับชุมชน หรือนักศึกษากับ นักศึกษา
	๓.๒ ส่งเสริมการจัดการเรียนการสอนที่เน้น ผู้เรียนเป็นสำคัญ	
	๓.๓ ส่งเสริมการจัดการเรียนการสอนโดย ใช้นวัตกรรมหรือสื่อเทคโนโลยีสารสนเทศ	
	๓.๔ สนับสนุนให้อาจารย์นำองค์ความรู้ที่ ได้จากการวิจัยมาพัฒนาการเรียนการสอน	
	๓.๕ ปรับปรุงการเรียนการสอนโดยใช้ ผลการวิจัยในชั้นเรียน	
	๓.๖ สนับสนุนการประเมินผลให้สอดคล้อง กับผู้เรียนตามกรอบมาตรฐานคุณวุฒิ ระดับอุดมศึกษาแห่งชาติ	
	๓.๗ เพิ่มศักยภาพทางด้านภาษา ด้าน คอมพิวเตอร์และเทคโนโลยีสารสนเทศ	
	๓.๘ พัฒนาสหกิจศึกษาหรือการ ฝึกประสบการณ์ภาคสนามอย่างเป็นระบบ และมีมาตรฐาน	

กลยุทธ์	มาตรการ	กิจกรรม/โครงการ
๔	ยกระดับคุณภาพบัณฑิตให้มีคุณภาพตามกรอบมาตรฐานคุณวุฒิระดับอุดมศึกษาแห่งชาติ	๑๑. ส่งเสริมการพัฒนาแผนกิจกรรมนักศึกษาตามกรอบการเรียนรู้ ๕ ด้านของ TQF
	๔.๒ ส่งเสริมให้มีการบูรณาการการจัดการเรียนการสอน กับการทำงานในสภาพจริง เพื่อให้ผู้เรียนมีประสบการณ์ในการปฏิบัติงานจากสภาพจริง	๑๒. โครงการสำรวจความพึงพอใจของนักศึกษาต่อสิ่งสนับสนุนการเรียนรู้
	๔.๓ เตรียมความพร้อมของบัณฑิตเพื่อการสอบใบประกอบวิชาชีพ หรือ ใบรับรองคุณวุฒิเฉพาะสาขา	๑๓. โครงการสำรวจความพึงพอใจของผู้ใช้บัณฑิต ๑๔. โครงการปรับปรุงทัศนียภาพ
๕	สร้างเครือข่ายและความร่วมมือทางการศึกษาในการผลิตบัณฑิต	๑๕. โครงการปรับปรุงห้องปฏิบัติการคอมพิวเตอร์และห้องปฏิบัติการนิเทศศาสตร์
	๕.๑ แลกเปลี่ยนนักศึกษา หรือ อาจารย์ระหว่างสถาบันอุดมศึกษา	๑๖. โครงการหลักสูตรปริญญาโทบริหารธุรกิจมหาบัณฑิต
	๕.๒ สร้างเครือข่ายกับศิษย์เก่าในการจัดกิจกรรม เพื่อพัฒนานักศึกษา ๕.๓ สร้างเครือข่ายและความร่วมมือทางการศึกษากับเครือข่ายชุมชน และสถาบันอุดมศึกษา	
๖	พัฒนาคุณภาพบัณฑิตสู่มาตรฐานสากล	๖.๑ ส่งเสริมให้บัณฑิตมีผลงานที่ได้รับการยอมรับในระดับชาติ หรือนานาชาติ
	๖.๒ ส่งเสริมให้บัณฑิตมีทักษะวิชาชีพเพิ่มเติมตามความสนใจ เพื่อนำไปสู่การประกอบวิชาชีพ	
	๖.๓ ส่งเสริมและสนับสนุนให้นักศึกษานำเสนอผลงานทางวิชาการ และเข้าร่วมกิจกรรมต่าง ๆ กับหน่วยงานภายนอก ทั้งภาครัฐและเอกชน	
	๖.๔ ส่งเสริมและสนับสนุนให้นักศึกษามีความสามารถทางด้านภาษาต่างประเทศ และการใช้เทคโนโลยีสารสนเทศ	

นโยบายหลักที่ ๒ การพัฒนาการวิจัย

ประเด็นยุทธศาสตร์ที่ ๒			
สร้างความรู้และนวัตกรรมให้สามารถตีพิมพ์เผยแพร่ในระดับชาติและนำไปใช้ประโยชน์ต่อการพัฒนาท้องถิ่น			
เป้าประสงค์เชิงยุทธศาสตร์ : มีผลงานวิจัยระดับชาติ ต่อยอดภูมิปัญญาท้องถิ่น			
กลยุทธ์ และมาตรการ			
กลยุทธ์	มาตรการ	กิจกรรม/โครงการ	
๑	สร้างและพัฒนางานวิจัยหรืองานสร้างสรรค์ที่นำไปใช้ประโยชน์ในด้านการเรียนการสอนและถ่ายทอดสู่ท้องถิ่น	๑.๑ รวบรวมระบบบริหารจัดการวิจัยในการสร้างองค์ความรู้ เพื่อพัฒนาท้องถิ่น	๑. โครงการส่งเสริมการสร้างนักวิจัยรุ่นใหม่ ๒. โครงการพัฒนางานวิจัยแบบบูรณาการหรือแบบมีส่วนร่วม ๓. พัฒนางานวิจัยให้เป็นส่วนหนึ่งของการเรียนการสอน ๔. สนับสนุนการเป็นพี่เลี้ยงนักวิจัยให้กับนักวิจัยรุ่นใหม่ ๕. โครงการแลกเปลี่ยนเรียนรู้ด้านการวิจัยกับชุมชน ๖. สนับสนุนการทำวิจัยที่พัฒนาองค์ความรู้จากชุมชน หรือต่อยอดภูมิปัญญาท้องถิ่น
	๑.๒ ส่งเสริมการทำวิจัยแบบมีส่วนร่วม และการวิจัยเชิงบูรณาการเพื่อพัฒนาท้องถิ่น	๑.๓ ส่งเสริมการสร้างผลงานวิจัยหรืองานสร้างสรรค์ ให้มีมาตรฐาน และสามารถนำมาใช้ประโยชน์ได้	
	๑.๔ ส่งเสริมให้มีการทำวิจัยและการนำผลงานวิจัยมาใช้ บูรณาการในกระบวนการเรียนการสอน	๑.๔ ส่งเสริมและสนับสนุนการเข้าถึงแหล่งทุนวิจัย และจัดตั้งกองทุนสนับสนุนการวิจัยหรืองานสร้างสรรค์	
	๑.๕ ส่งเสริมและสนับสนุนการเข้าถึงแหล่งทุนวิจัย และจัดตั้งกองทุนสนับสนุนการวิจัยหรืองานสร้างสรรค์	๑.๕ ส่งเสริมและสนับสนุนการเข้าถึงแหล่งทุนวิจัย	
๒	เพิ่มขีดความสามารถด้านการวิจัย	๒.๑ พัฒนานักวิจัยรุ่นใหม่ โดยจัดให้มีพี่เลี้ยงนักวิจัยเพื่อถ่ายทอดและเพิ่มศักยภาพของนักวิจัย	๗. สนับสนุนการนำผลงานวิจัยไปใช้ประโยชน์ ๘. ผลักดันให้เกิดการตีพิมพ์/เผยแพร่ผลงานวิจัย ๙. สร้างระบบและกลไกเพื่อเอื้ออำนวยความสะดวกการทำงานวิจัยของบุคลากรในคณะ ๑๐. ส่งเสริมการจัดนิทรรศการเกี่ยวกับงานวิจัยของอาจารย์หรือนักศึกษา ๑๑. สร้างเครือข่ายนักวิจัยและงานวิจัย ๑๒. ส่งเสริมและสนับสนุนการเข้าถึงแหล่งทุนวิจัย ๑๓. สนับสนุนการทำวิจัยสถาบัน
	๒.๒ ส่งเสริมและสนับสนุนนักวิจัยด้านการพัฒนาท้องถิ่น	๒.๒ พัฒนาระบบและกลไกเพื่อเอื้ออำนวยความสะดวกการทำงานวิจัยของบุคลากรในคณะ	
	๒.๓ พัฒนาองค์ความรู้ในชุมชนและต่อยอดภูมิปัญญาท้องถิ่น	๒.๓ ส่งเสริมและสนับสนุนการเข้าถึงแหล่งทุนวิจัย	
	๒.๔ ส่งเสริมและสนับสนุนการเข้าถึงแหล่งทุนวิจัย และจัดตั้งกองทุนสนับสนุนการวิจัยหรืองานสร้างสรรค์	๒.๔ สนับสนุนการทำวิจัยสถาบัน	

	กลยุทธ์	มาตรการ	กิจกรรม/โครงการ
๓	พัฒนางานวิจัยที่สามารถแก้ปัญหาและตอบสนองการพัฒนาเศรษฐกิจและสังคมของประเทศ	<p>๓.๑ สร้างงานวิจัยประยุกต์ที่มีความสอดคล้องกับปัญหาและความต้องการในการพัฒนาประเทศและสามารถนำไปใช้ประโยชน์กับชุมชนและสังคม</p> <p>๓.๒ สร้างระบบและกลไกในการบริหารจัดการความรู้ที่แก้ปัญหของสังคมและประเทศตามบริบทของคณะ</p> <p>๓.๓ ส่งเสริมการวิจัยในพื้นที่ ตามศักยภาพของทรัพยากร</p>	<p>๑๔. สนับสนุนการทำวิจัยประกันคุณภาพการศึกษาภายในและภายนอก</p> <p>๑๕. โครงการวารสารวิชาการของคณะ</p> <p>๑๖. สนับสนุนการเข้าร่วมงานประชุมสัมมนาวิชาการระดับชาติหรือนานาชาติ</p> <p>๑๗. โครงการสัมมนาเชิงปฏิบัติการเพื่อพัฒนาแผนกลยุทธ์ การประกันคุณภาพ</p>
๔	พัฒนาระบบและกลไกการส่งเสริมและสนับสนุนการเผยแพร่ผลงานวิจัยในระดับชาติ	ส่งเสริมการตีพิมพ์และเผยแพร่ผลงานวิจัยหรืองานสร้างสรรค์ในระดับชาติ	<p>การศึกษาคณะ</p> <p>๑๘. โครงการจัดทำรายงานประจำปีเพื่อรายงานผลการดำเนินงานของคณะ ผู้องค์กรต่างๆ ทั้งภายในและภายนอกและบัณฑิตของคณะ</p> <p>๑๙. โครงการประกวดสิ่งประดิษฐ์ นวัตกรรม และงานสร้างสรรค์ของนักศึกษา และเผยแพร่ผลงานสิ่งประดิษฐ์ นวัตกรรม และงานสร้างสรรค์ของนักศึกษา</p>

นโยบายหลักที่ ๓ การพัฒนาการบริการวิชาการแก่สังคม และส่งเสริมสืบสานโครงการพระราชดำริ

ประเด็นยุทธศาสตร์ที่ ๓		
ให้บริการวิชาการที่มีคุณภาพ และสืบสานโครงการพระราชดำริให้เกิดการพัฒนาของท้องถิ่นไทย		
เป้าประสงค์เชิงยุทธศาสตร์ : บุคลากรและหน่วยงานท้องถิ่น ได้รับบริการวิชาการที่มีคุณภาพเหมาะสมและทั่วถึง สอดคล้องกับความต้องการของท้องถิ่น		
กลยุทธ์ และมาตรการ		
กลยุทธ์	มาตรการ	กิจกรรม/โครงการ
๑ บริการวิชาการที่มีคุณภาพในรูปแบบที่หลากหลายเพื่อตอบสนองความต้องการของท้องถิ่น	๑.๑ สร้างและพัฒนาหลักสูตรระยะสั้นตามความต้องการของท้องถิ่น	๑. โครงการหลักสูตรระยะสั้นสำหรับท้องถิ่น
	๑.๒ สร้างเครือข่ายการเรียนรู้ร่วมกันกับท้องถิ่น	๒. โครงการสำรวจความต้องการการให้บริการของชุมชนและท้องถิ่น
	๑.๓ ให้บริการวิชาการแก่สังคมตามภารกิจของคณะ และสอดคล้องกับความต้องการของท้องถิ่น	๓. โครงการพัฒนาโครงการบริการวิชาการแบบบูรณาการหรือแบบมีส่วนร่วม
	๑.๔ พัฒนาศักยภาพความรู้สู่ท้องถิ่นอย่างเป็นระบบเพื่อสนับสนุนการบริหารและบริการสู่สังคม	๔. ส่งเสริมการจัดโครงการบริการวิชาการเพื่อสืบสานแนวทางปรัชญาเศรษฐกิจพอเพียงตามพระราชดำริ
	๑.๕ ส่งเสริมให้มีการนำความรู้ด้านการบริหาร การจัดการ และประสบการณ์จากการบริการวิชาการมาบูรณาการกระบวนการเรียนการสอนและการวิจัย	๕. เอื้ออำนวยการจัดโครงการบริการวิชาการโดยศูนย์บริการวิชาการฯ ของคณะ
๒ ส่งเสริมการเรียนรู้ตามแนวพระราชดำริ และปรัชญาเศรษฐกิจพอเพียง	๒.๑ ส่งเสริมและสนับสนุนโครงการบริการวิชาการเพื่อสืบสานแนวทางการดำเนินงานตามแนวพระราชดำริ และปรัชญาเศรษฐกิจพอเพียง	๖. ส่งเสริมการบูรณาการโครงการบริการวิชาการกับงานวิจัย
	๒.๒ สนับสนุนการจัดตั้งศูนย์บริการวิชาการเพื่อสืบสานโครงการพระราชดำริตามแนวทางปรัชญาเศรษฐกิจพอเพียง	๗. ส่งเสริมการพัฒนาหรือถ่ายทอดภูมิปัญญาท้องถิ่นผ่านทางโครงการบริการวิชาการ
		๘. สนับสนุนการสร้างเครือข่ายความร่วมมือในการให้บริการวิชาการกับสถาบันการศึกษาหรือองค์กรอื่นๆ

	กลยุทธ์	มาตรการ	กิจกรรม/โครงการ
๓	บริการวิชาการเพื่อสร้างความเข้มแข็งและเพิ่มขีดความสามารถของสังคมและท้องถิ่น	<p>๓.๑ นำประเด็นปัญหาจากการบริการวิชาการ มาเป็นแนวทางในการทำวิจัยและเผยแพร่สู่ชุมชน</p> <p>๓.๒ สร้างการมีส่วนร่วมของชุมชนในการพัฒนา การถ่ายทอดวัฒนธรรมภูมิปัญญาท้องถิ่น</p> <p>๓.๓ สร้างเครือข่ายความร่วมมือกับสถานศึกษา ในการบริการวิชาการเพื่อพัฒนาศักยภาพของผู้เรียน</p>	

นโยบายหลักที่ ๔ การพัฒนาการทำนุบำรุงศิลปะและวัฒนธรรม

ประเด็นยุทธศาสตร์ที่ ๔ สืบสานคุณค่าของวัฒนธรรมไทย			
เป้าประสงค์เชิงยุทธศาสตร์ : การอนุรักษ์ศิลปะและวัฒนธรรมไทยเพื่อการเรียนรู้และการสร้างสรรค์			
กลยุทธ์และมาตรการ			
กลยุทธ์	มาตรการ	กิจกรรม/โครงการ	
๑	ส่งเสริมทำนุบำรุงศิลปะและวัฒนธรรมท้องถิ่นเพื่อสืบสานคุณค่าวัฒนธรรมไทย	๑.๑ บริการวิชาการและดำเนินการวิจัยเพื่อส่งเสริมคุณธรรม จริยธรรม พัฒนาชีวิต และสืบสานคุณค่าวัฒนธรรมไทย	๑. โครงการกีฬาหมากลูกไทย ระดับประเทศ ๒. โครงการส่งเสริมการบูรณาการศิลปะและวัฒนธรรมกับการเรียนการสอนทุกหลักสูตร ๓. ส่งเสริมและประสานการเก็บข้อมูลด้านการส่งเสริม สืบสาน และ การอนุรักษ์ศิลปะและวัฒนธรรมไทยของคณะให้กับสำนักศิลปะและวัฒนธรรม ๔. โครงการพัฒนาคุณธรรม จริยธรรมให้กับนักศึกษา ๕. ให้ความร่วมมือกับสำนักศิลปะและวัฒนธรรมในการสืบสานคุณค่าวัฒนธรรมไทยในทุกด้าน
		๑.๒ ส่งเสริมการบูรณาการองค์ความรู้ด้านการสืบสานคุณค่าวัฒนธรรมไทยกับการเรียนการสอน และกิจกรรมของนักศึกษา	
		๑.๓ อบรมรณรงค์ให้นักศึกษา และประชาชนทั่วไป ประพฤติ ปฏิบัติตนตามวัฒนธรรมอันดีงามและสืบสานคุณค่าวัฒนธรรมไทย	
๒	จัดทำข้อมูลด้านการสืบสานคุณค่าวัฒนธรรมไทย	๒.๑ เป็นแหล่งรวบรวมข้อมูลด้านสืบสานคุณค่าวัฒนธรรมไทย	
		๒.๒ ส่งเสริมและสนับสนุนการจัดทำข้อมูลด้านสืบสานคุณค่าวัฒนธรรมไทย	

นโยบายหลักที่ ๕ การถ่ายทอดเทคโนโลยีด้านการบริหารจัดการ

ประเด็นยุทธศาสตร์ที่ ๕		
กำหนดแนวทางการบริหารจัดการให้ได้มาตรฐาน เป็นไปตามหลักเกณฑ์และวิธีการบริหารกิจการบ้านเมืองที่ดี		
เป้าประสงค์ : มีระบบบริหารจัดการที่ดีได้มาตรฐาน เพื่อมุ่งสู่มหาวิทยาลัยในกำกับของรัฐ ยึดหลักธรรมาภิบาล		
กลยุทธ์และมาตรการ		
กลยุทธ์	มาตรการ	กิจกรรม/โครงการ
๑ บริหารจัดการเชิงรุก อย่างมีธรรมาภิบาล เพื่อความเป็นผู้นำด้านอุดมศึกษา ในการพัฒนาท้องถิ่น และสามารถแข่งขันในระดับชาติ และในระดับอาเซียน	๑.๑ ส่งเสริมค่านิยมที่ดีขององค์กรและสร้างวัฒนธรรมองค์กร เพื่อสนับสนุนการบริหารจัดการ	๑. ส่งเสริมการนำหลักธรรมาภิบาลและค่านิยมหลักขององค์กรมาพัฒนาและปรับปรุงการบริหารจัดการ
	๑.๒ พัฒนาระบบการเก็บข้อมูลและการประเมินตนเองของคณะวิทยาการจัดการและสาขาวิชา	๒. โครงการพัฒนาระบบการเก็บข้อมูลสารสนเทศของคณะ
	๑.๓ นำหลักธรรมาภิบาลและค่านิยมหลักขององค์กรมาพัฒนาและปรับปรุงการบริหารจัดการทั้งระบบตามหลักเกณฑ์และวิธีการบริหารกิจการบ้านเมืองที่ดีที่สามารถแข่งขันได้ในระดับชาติหรือระดับอาเซียน	๓. สร้างวัฒนธรรมการทำงานขององค์กรตามหลักการบริหารกิจการบ้านเมืองที่ดี
	๑.๔ พัฒนาระบบและกลไกในการส่งเสริมกำกับติดตาม การปฏิบัติตามจรรยาบรรณวิชาชีพคณาจารย์ และยกย่องเชิดชูอาจารย์ที่เป็นแบบอย่างที่ดี	๔. ส่งเสริมการกระจายอำนาจสู่หน่วยงานระดับล่าง
	๑.๕ กระจายอำนาจไปสู่หน่วยงานระดับสาขาอย่าง เป็นรูปธรรม	๕. ปรับปรุงและพัฒนาการบริหารจัดการของคณะ
	๑.๖ บริหารจัดการอย่างมีส่วนร่วมของผู้มีส่วนได้เสีย	๖. ทบทวนและปรับปรุงระบบและกลไกการทำงานของคณะ

	กลยุทธ์	มาตรการ	กิจกรรม/โครงการ
		๑.๗ จัดทำระบบบริหารงบประมาณแบบมุ่งเน้นผลงานตามยุทธศาสตร์ชาติที่มุ่งเน้นไปสู่มหาวิทยาลัยกำกับของรัฐ	๗. ส่งเสริมการจัดทำงบประมาณแบบมุ่งเน้นผลงาน
		๑.๘ จัดทำแผนบริหารความเสี่ยงของคณะวิทยาการจัดการอย่างเป็นรูปธรรมและปฏิบัติได้	๘. โครงการจัดทำแผนบริหารความเสี่ยงและ
		๑.๙ นำระบบบริหารการเปลี่ยนแปลงมาใช้ในการบริหารจัดการ	ควบคุมภายในและติดตามผล
		๑.๑๐ การสร้างเครือข่ายความร่วมมือด้านบริหารจัดการและวิชาการกับหน่วยงานทางการศึกษาและภาคธุรกิจ ทั้งในและต่างประเทศ	๙. โครงการถ่ายทอดความรู้ด้านการบริหารจัดการสู่ชุมชนและองค์กร
๒	สร้างความเชื่อมโยงในการประกันคุณภาพของคณะวิทยาการจัดการ	พัฒนาระบบที่เชื่อมโยงการประกันคุณภาพภายในและภายนอกของสาขาวิชาและคณะ	ภายนอก ๑๐. โครงการแลกเปลี่ยนเรียนรู้ด้านการบริหารจัดการ
๓	พัฒนาอาจารย์ให้เป็นอาจารย์มืออาชีพ	๓.๑ จัดทำแผนพัฒนาอาจารย์ (Roadmap) ให้มีจำนวนเพียงพอให้มีคุณภาพตรงกับความต้องการด้านการผลิตของประเทศ	๑๑. สนับสนุนการเชื่อมโยงระบบฐานข้อมูล
		๓.๒ ส่งเสริมสนับสนุนการศึกษาระดับปริญญาเอกของอาจารย์ ของสาขาวิชาที่ตรงกับความต้องการในการผลิตบัณฑิตของประเทศ	ประกันคุณภาพการศึกษาภายในและภายนอกของสาขาวิชา คณะ และมหาวิทยาลัย
		๓.๓ ส่งเสริมการพัฒนาอาจารย์ ทั้งด้านคุณวุฒิผู้ตำแหน่งทางวิชาการที่สูงขึ้น	๑๒. โครงการจัดทำแผนบริหารทรัพยากรมนุษย์ของคณะ
			๑๓. โครงการสนับสนุนการเรียนต่อในระดับปริญญาเอกที่ตรงตามความต้องการในการผลิตบัณฑิตของคณะ
			๑๔. โครงการศึกษาดูงานของบุคลากรทั้งในประเทศและต่างประเทศ

	กลยุทธ์	มาตรการ	กิจกรรม/โครงการ
๔	จัดการรายได้จากทรัพย์สิน และรายได้จากโครงการต่าง ๆ	<p>๔.๑ ส่งเสริมและสนับสนุนให้หน่วยงานภายในมหาวิทยาลัยดำเนินการจัดการรายได้โดยใช้งบประมาณของมหาวิทยาลัยที่ผ่านการวิเคราะห์จุดคุ้มทุน</p> <p>๔.๒ ส่งเสริมและสนับสนุนให้หน่วยงานภายในมหาวิทยาลัย ร่วมลงทุนดำเนินการจัดการรายได้ใช้งบประมาณและทรัพยากรของมหาวิทยาลัย ร่วมลงทุนที่ผ่านการวิเคราะห์จุดคุ้มทุน</p>	<p>๑๕. โครงการพัฒนาศักยภาพผู้บริหาร</p> <p>๑๖. โครงการจัดการความรู้ของคณะ</p> <p>๑๗. โครงการจัดการรายได้ของคณะ</p> <p>๑๘. โครงการประชาสัมพันธ์เชิงรุก</p> <p>๑๙. โครงการจดหมายข่าวเพื่อประชาสัมพันธ์ข่าวของคณะ</p> <p>๒๐. โครงการพัฒนาคุณธรรมจริยธรรมให้กับบุคลากร</p> <p>๒๑. โครงการพัฒนาบุคลากรทางด้านวิชาการ (การอบรม/สัมมนา/ประชุมวิชาการ)</p>

ส่วนที่ ๔

การแปลงแผนกลยุทธ์การพัฒนาสู่การปฏิบัติ

ในการแปลงแผนกลยุทธ์การพัฒนาสู่การปฏิบัติในระดับคณะลงสู่สาขาวิชา จะเป็นไปในแนวทางเกี่ยวกับการแปลงแผนกลยุทธ์การพัฒนามหาวิทยาลัยสู่ระดับคณะ/สำนัก โดยนำแผนกลยุทธ์การพัฒนาฯ ไปจัดทำแผนปฏิบัติราชการประจำปี จากการกำหนดทิศทาง นโยบาย เป้าประสงค์ ตัวชี้วัดระดับผลลัพธ์ และค่าเป้าหมายกลยุทธ์ กลยุทธ์วิธีการ โครงการ/กิจกรรม ตัวชี้วัดโครงการ/กิจกรรมและค่าเป้าหมาย ไปสู่กลุ่มงานและระดับตัวบุคคล

๔.๑ ขั้นตอนการแปลงแผนกลยุทธ์การพัฒนาสู่การปฏิบัติ

การแปลงแผนกลยุทธ์การพัฒนาคณะวิทยาการจัดการ พ.ศ. ๒๕๕๕-๒๕๕๘ สู่การปฏิบัติมีขั้นตอนต่างๆ ดังนี้

๑) จัดระบบบริหารผลการดำเนินงานที่มีกลไกในการตรวจสอบ ประเมินผลการดำเนินงานให้ เป็นไปตามแผนฯ มีการรายงานตามลำดับชั้นความรับผิดชอบในรอบระยะเวลาที่เหมาะสม เช่น รายเดือน รายไตรมาส รายปี และมีการพิจารณาทบทวน ปรับปรุงแผนฯ ให้สอดคล้องกับสถานการณ์

๒) จัดกิจกรรม การประชุมเพื่อถ่ายทอดนโยบาย วิสัยทัศน์ พันธกิจ ประเด็นยุทธศาสตร์ เป้าประสงค์ ตัวชี้วัดระดับผลลัพธ์ กลยุทธ์หน่วยงาน กลยุทธ์วิธีการ โครงการ/กิจกรรม ตัวชี้วัดโครงการ/กิจกรรมและค่าเป้าหมายที่สำคัญให้แก่หัวหน้าสำนักงานคณบดี หัวหน้าสาขาและบุคลากรในแต่ละสาขา ได้ทราบอย่างทั่วถึงและต่อเนื่อง

๓) จัดให้มีการจัดการความรู้ภายในหน่วยงาน เพื่อแลกเปลี่ยนเรียนรู้อย่างทั่วถึงและเป็นไปใน ทิศทางเดียวกัน การมีส่วนร่วมในการกำหนดรายละเอียดในการดำเนินงานเพื่อให้ประสบความสำเร็จ อย่างมีประสิทธิภาพ

๔) จัดกิจกรรมแลกเปลี่ยนเรียนรู้เพื่อเป็นเวทีในการพบปะ แลกเปลี่ยนความรู้ แบ่งปันประสบการณ์ เสนอแนะทางแก้ปัญหาาร่วมกัน

๕) พิจารณาสันับสนุนปัจจัยพื้นฐานที่อำนวยความสะดวก และการเสริมสร้างบรรยากาศการทำงานอย่างมีประสิทธิภาพ

๔.๒ การติดตามและประเมินผล

เพื่อให้การดำเนินงานเป็นไปตามแผนกลยุทธ์การพัฒนาคณะที่สอดคล้องกับแผนกลยุทธ์การพัฒนา มหาวิทยาลัย พ.ศ. ๒๕๕๕-๒๕๕๘ จึงกำหนดนโยบายในการบริหาร ติดตามและประเมินผลการดำเนินงาน แสดงดังตารางที่ ๔.๑

ตารางที่ ๔.๑ เปรียบเทียบนโยบายการบริหารการติดตามและประเมินผลการดำเนินงานของมหาวิทยาลัย และคณะวิทยาการจัดการ

มหาวิทยาลัย	คณะวิทยาการจัดการ
<p>๑. มหาวิทยาลัยฯ ประกาศใช้แผนกลยุทธ์ การพัฒนามหาวิทยาลัยราชภัฏนครสวรรค์ ปี พ.ศ. ๒๕๕๕-๒๕๕๘ ที่ได้รับความเห็นชอบ จากสภามหาวิทยาลัย เพื่อให้หน่วยงานจัดทำ แผนกลยุทธ์การพัฒนา ให้สอดคล้องกับแผนกล ยุทธ์การพัฒนามหาวิทยาลัยฯ</p>	<p>๑. คณะรับนโยบายแผนกลยุทธ์การพัฒนา มหาวิทยาลัยฯ มาจัดทำแผนกลยุทธ์การพัฒนาคณะ โดยคณะกรรมการร่างแผนฯและบุคลากรของคณะ หลังจากนั้นคณะกรรมการร่างแผนฯทำการปรับปรุง ผ่านการอนุมัติจากคณะกรรมการบริหารคณะ คณะกรรมการประจำคณะ และถ่ายทอดนโยบายสู่ หน่วยงานต่าง ๆ ในคณะ</p>
<p>๒. คณะ/วิทยาลัย/สถาบัน/สำนัก/กอง/ หน่วยงานเทียบเท่า จัดทำแผนปฏิบัติราชการ ประจำปี ตลอดจนแผนการใช้จ่ายเงินแต่ละปีทั้งที่ เป็นงบประมาณแผ่นดินและงบประมาณเงิน รายได้มหาวิทยาลัย และรวบรวมเพื่อจัดทำ แผนปฏิบัติราชการประจำปีของมหาวิทยาลัยฯ</p>	<p>๒. สาขาวิชาและสำนักงานคณบดีจัดทำ แผนปฏิบัติราชการประจำปี ส่งให้คณะรวบรวม และ จัดทำเป็นแผนปฏิบัติราชการประจำปี แผนการใช้จ่าย เงินรายได้มหาวิทยาลัย เสนอต่อมหาวิทยาลัยเพื่อ รวบรวมจัดทำแผนปฏิบัติราชการประจำปีของ มหาวิทยาลัย</p>
<p>๓. มหาวิทยาลัยฯ กำกับดูแลให้คณะ/ วิทยาลัย/สถาบัน/สำนัก/กอง/หน่วยงานเทียบเท่า ดำเนินงานไปตามแผนที่วางไว้ รวมถึงการปรับ แผนการดำเนินงาน เพื่อให้สอดคล้องกับ สภาวะการณ์ที่เปลี่ยนแปลง</p>	<p>๓. คณะถ่ายทอดนโยบายและแผนสู่หน่วยงาน ภายใต้การกำกับดูแลฝ่ายต่าง ๆ ให้ดำเนินงานเป็นไป ตามแผน รวมถึงการปรับแผนการดำเนินงานเพื่อให้ สอดคล้องกับสภาวะการณ์ที่เปลี่ยนแปลง</p>
<p>๔. คณะ/วิทยาลัย/สถาบัน/สำนัก/กอง/ หน่วยงานเทียบเท่า จัดทำรายงานผลการ ดำเนินงานตามแผนปฏิบัติราชการประจำปี</p>	<p>๔. หน่วยงานต่างๆ จัดทำรายงานผลการ ดำเนินงานตามแผนปฏิบัติราชการประจำปี</p>
<p>๕. มหาวิทยาลัยฯ รวบรวมรายงานผลการ ดำเนินงานของคณะ/วิทยาลัย/สถาบัน/สำนัก/ กอง/หน่วยงานเทียบเท่า วิเคราะห์และสรุปเป็น รายงานผลการดำเนินงานประจำปีของ มหาวิทยาลัยต่อผู้บริหารและหน่วยงานที่ เกี่ยวข้อง</p>	<p>๕. รongคณบดีฝ่ายแผนฯ รวบรวมผลการ ดำเนินงานของกลุ่มงานต่าง ๆ วิเคราะห์และสรุปเป็น รายงานผลการดำเนินงานเสนอคณบดี และรายงานผล การดำเนินงานตามแผนปฏิบัติราชการประจำปียัง มหาวิทยาลัย</p>

มหาวิทยาลัย	คณะวิทยาการจัดการ
๖. มหาวิทยาลัยฯ ติดตามความก้าวหน้าและประเมินแผนกลยุทธ์การพัฒนามหาวิทยาลัยในระยะครึ่งแผนฯ และเมื่อสิ้นสุดแผนฯ	๖. คณะกรรมการบริหารคณะและคณะกรรมการประจำ ติดตามความก้าวหน้าและประเมิน ทบทวนแผนกลยุทธ์การพัฒนาของคณะ
๗. เสนอผลการติดตามและประเมินผลต่อผู้บริหาร	๗. เสนอผลการติดตามและประเมินต่อผู้บริหารมหาวิทยาลัย

๔.๓ การปรับแผนกลยุทธ์การพัฒนาคณะวิทยาการจัดการ พ.ศ. ๒๕๕๕-๒๕๕๙

๑) คณะมอบหมายให้คณะกรรมการร่างแผนยุทธศาสตร์นำผลการวิเคราะห์และประเมินแผนกลยุทธ์การพัฒนาคณะ พ.ศ. ๒๕๕๑-๒๕๕๔ ตลอดจนข้อเสนอแนะจากผู้มีส่วนได้ส่วนเสีย คณะกรรมการประเมินการประกันคุณภาพการศึกษา คณะกรรมการตรวจ ติดตาม ประเมินผลผู้บริหาร และการวิเคราะห์ความเสี่ยง ปัญหา และอุปสรรคต่างๆ มาใช้ในการปรับปรุง โดยทบทวนประเด็นยุทธศาสตร์ เป้าประสงค์ สภาพแวดล้อมให้เหมาะสมตามสภาพการณ์ของสังคมที่เปลี่ยนแปลงไป

๒) เสนอแผนกลยุทธ์การพัฒนาคณะฯ ที่ผ่านการพิจารณาอย่างมีส่วนร่วมของบุคลากรในคณะและปรับปรุงแล้วเสนอต่อคณะกรรมการบริหารคณะ คณะกรรมการประจำคณะเพื่อให้ความเห็นชอบ

๓) ผู้บริหารคณะนำเสนอแผนฯ ที่ผ่านความเห็นชอบนำเสนอต่อมหาวิทยาลัย

ส่วนที่ ๕

แผนบริหารความเสี่ยงของแผนกลยุทธ์การพัฒนา

คณะวิทยาการจัดการ พ.ศ. ๒๕๕๕-๒๕๕๘

คณะวิทยาการจัดการได้จัดทำแผนบริหารความเสี่ยงของแผนกลยุทธ์การพัฒนาคณะ พ.ศ. ๒๕๕๕-๒๕๕๘ โดยเน้นพันธกิจหลักของคณะ คือ ภารกิจด้านการสอน การวิจัย การบริการวิชาการ การทำนุบำรุงศิลปะและวัฒนธรรม และการถ่ายทอดเทคโนโลยีด้านการบริหารจัดการ

คณะกรรมการบริหารความเสี่ยงของคณะได้ดำเนินการวิเคราะห์และระบุปัจจัยเสี่ยงที่มีผลกระทบต่อพันธกิจหลักของคณะ อันจะก่อให้เกิดการลดโอกาสที่จะไม่บรรลุเป้าหมายตามแผนกลยุทธ์ และการประกันคุณภาพการศึกษาที่ได้วางเอาไว้ รวมทั้งยังสามารถลดมูลเหตุที่ทำให้เกิดความเสียหายเตรียมความพร้อม วางแผนป้องกันเกี่ยวกับความเสี่ยงต่าง ๆ ที่มีโอกาสเกิดขึ้นในการปฏิบัติงาน ในการระบุระดับความสำคัญโดยใช้ลำดับจากตัวชี้วัดตามการประเมินคุณภาพการศึกษาแสดงดังตารางที่ ๕.๑ และนำมาจัดเรียงลำดับความเสี่ยงแสดงดังตารางที่ ๕.๒

ตารางที่ ๕.๑ ตัวชี้วัดที่นำมาใช้พิจารณาในการจัดทำแผนบริหารความเสี่ยง

ตัวชี้วัด/ตัวบ่งชี้	รายละเอียดของตัวชี้วัด
๑.๑	กระบวนการพัฒนาแผน
๒.๑	ระบบและกลไกการพัฒนาและบริหารหลักสูตร
๒.๒	อาจารย์ประจำที่มีคุณวุฒิปริญญาเอก
๒.๓	อาจารย์ประจำที่ดำรงตำแหน่งทางวิชาการ
๒.๖	ระบบและกลไกการจัดการเรียนการสอน
๒.๗	ระบบและกลไกพัฒนาสัมฤทธิ์ผลการเรียนตามคุณลักษณะของบัณฑิต
๒.๘	ระดับความสำเร็จของการเสริมสร้างคุณธรรมจริยธรรมที่จัดให้กับนักศึกษา
๓.๑	ระบบและกลไกการให้คำปรึกษาและบริการด้านข้อมูลข่าวสาร
๓.๒	ระบบและกลไกการส่งเสริมกิจกรรมนักศึกษา
๔.๑	ระบบและกลไกการพัฒนางานวิจัยหรืองานสร้างสรรค์
๔.๒	ระบบและกลไกการจัดการความรู้จากงานวิจัยหรืองานสร้างสรรค์
๔.๓	เงินสนับสนุนงานวิจัยและงานสร้างสรรค์ต่อจำนวนอาจารย์ประจำและนักวิจัยประจำ
๕.๑	ระบบและกลไกการบริการทางวิชาการแก่สังคม
๕.๒	กระบวนการบริการวิชาการให้เกิดประโยชน์ต่อสังคม
๖.๑	ระบบและกลไกการทำนุบำรุงศิลปะและวัฒนธรรม

ตัวชี้วัด/ตัวบ่งชี้	รายละเอียดของตัวชี้วัด
๓.๑	ภาวะผู้นำของสภากาชาดและผู้บริหารทุกระดับของสถาบัน
๓.๒	การพัฒนาสถาบันสู่สถาบันเรียนรู้
๓.๔	ระบบบริหารความเสี่ยง
๘.๑	ระบบและกลไกการเงินและงบประมาณ
๕.๑	ระบบและกลไกการประกันคุณภาพการศึกษาภายใน
สมศ. ๑๖.๒	ผลการพัฒนาบัณฑิตตามอัตลักษณ์
สมศ. ๑	บัณฑิตปริญญาตรีที่ได้งานทำหรือประกอบอาชีพอิสระภายใน ๑ ปี
สมศ. ๒	คุณภาพของบัณฑิตปริญญาตรี โท และเอก ตามกรอบมาตรฐานคุณวุฒิระดับอุดมศึกษาแห่งชาติ
สมศ.๑๔	การพัฒนาคณาจารย์
สมศ. ๕	งานวิจัยหรืองานสร้างสรรค์ที่ได้รับการตีพิมพ์หรือเผยแพร่
สมศ. ๖	งานวิจัยหรืองานสร้างสรรค์ที่นำไปใช้ประโยชน์
สมศ. ๗	ผลงานวิชาการที่ได้รับการรับรองคุณภาพ
สมศ. ๘	ผลการนำความรู้และประสบการณ์จากการให้บริการวิชาการมาใช้ในการพัฒนาการเรียนการสอนและการวิจัย
สมศ. ๕	ผลการเรียนรู้และเสริมสร้างความเข้มแข็งของชุมชนหรือองค์กรภายนอก
สมศ. ๑๐	การส่งเสริมและสนับสนุนด้านศิลปะและวัฒนธรรม
สมศ. ๑๑	การพัฒนาสุนทรียภาพในมิติทางศิลปะและวัฒนธรรม
สมศ. ๑๓	การปฏิบัติตามบทบาทหน้าที่ของผู้บริหารสถาบัน
สมศ. ๑๕	ผลการประเมินประกันคุณภาพภายในรับรองโดยต้นสังกัด
ก.พ.ร. ๔.๑.๑	ร้อยละของบัณฑิตระดับปริญญาตรีที่ได้งานทำหรือประกอบอาชีพอิสระภายในระยะเวลา ๑ ปี
ก.พ.ร. ๔.๑.๑	ร้อยละของนักศึกษาที่สอบผ่านเกณฑ์การทดสอบความรู้ความสามารถด้านภาษาต่างประเทศ
ก.พ.ร. ๔.๒.๑	ร้อยละของงานวิจัยหรืองานสร้างสรรค์ที่ตีพิมพ์เผยแพร่ในระดับชาติหรือระดับนานาชาติ ต่ออาจารย์ประจำและ/หรือนักวิจัยประจำ
ก.พ.ร. ๔.๒.๒	ร้อยละของงานวิจัยหรืองานสร้างสรรค์ที่นำมาใช้อันก่อให้เกิดประโยชน์อย่างชัดเจน ต่ออาจารย์ประจำและ/หรือนักวิจัยประจำ
ก.พ.ร. ๕.๑	ร้อยละของระดับความพึงพอใจของผู้ใช้บัณฑิตต่อบัณฑิต
ก.พ.ร. ๕.๒	ร้อยละของระดับความพึงพอใจของนิสิตนักศึกษาต่อสถาบันอุดมศึกษา

ตัวชี้วัด/ตัวบ่งชี้	รายละเอียดของตัวชี้วัด
ก.พ.ร. ๕	ระดับความสำเร็จของการพัฒนาคุณภาพการบริหารจัดการภาครัฐ (PMQA)

ตารางที่ ๕.๒ การจัดเรียงลำดับความเสี่ยง

ผลกระทบของความเสี่ยง	๕			สมทศ. ๕, ๖, ๗, ก.พ.ร. ๔.๒.๑, ๔.๒.๒		
	๔		สมทศ. ๘, ๙	๒.๒, ๒.๓, สมทศ. ๑๔		
	๓					
	๒			๔.๑, ๔.๒, ๔.๓, ๕.๒		
	๑					
		๑	๒	๓	๔	๕

โอกาสที่จะเกิดความเสี่ยง

สี	ระดับความเสี่ยง
	ระดับความเสี่ยงสูงมาก
	ระดับความเสี่ยงสูง
	ระดับความเสี่ยงปานกลาง
	ระดับความเสี่ยงน้อย

ส่วนที่ ๖

แผนการดำเนินงานในแต่ละยุทธศาสตร์จำแนกรายปี

แผนปฏิบัติการ ๑ : โครงการห้องเรียนมาตรฐาน

เป้าหมาย				
๒๕๕๕	๒๕๕๖	๒๕๕๗	๒๕๕๘	๒๕๕๙
อย่างน้อย ๒ ห้อง	อย่างน้อย ๒ ห้อง	อย่างน้อย ๒ ห้อง	อย่างน้อย ๒ ห้อง	อย่างน้อย ๒ ห้อง

ตัวชี้วัดความสำเร็จของโครงการ : จำนวนห้องเรียนมาตรฐานที่ได้รับการปรับปรุง

แผนปฏิบัติการ ๒ : โครงการพัฒนาหลักสูตรรองรับการเปลี่ยนแปลงสู่ระดับอาเซียน

เป้าหมาย				
๒๕๕๕	๒๕๕๖	๒๕๕๗	๒๕๕๘	๒๕๕๙
-	-	-	อย่างน้อย ๔ หลักสูตร	-

ตัวชี้วัดความสำเร็จของโครงการ : จำนวนหลักสูตรที่ได้รับการปรับปรุงเพื่อรองรับการเปลี่ยนแปลงสู่ระดับอาเซียน

แผนปฏิบัติการ ๓ : โครงการส่งเสริมการวิจัยในชั้นเรียนโดยใช้เทคนิคการสอนแบบใฝ่รู้ (Active learning)

เป้าหมาย				
๒๕๕๕	๒๕๕๖	๒๕๕๗	๒๕๕๘	๒๕๕๙
อย่างน้อยสาขาวิชา ละ ๑ เรื่อง	อย่างน้อยสาขาวิชา ละ ๑ เรื่อง	อย่างน้อยสาขาวิชา ละ ๑ เรื่อง	อย่างน้อยสาขาวิชา ละ ๑ เรื่อง	อย่างน้อยสาขาวิชา ละ ๑ เรื่อง

ตัวชี้วัดความสำเร็จของโครงการ : ร้อยละของคณาจารย์ที่ใช้เทคนิคการสอนแบบใฝ่รู้ในการจัดทำวิจัยและการเรียนการสอน

แผนปฏิบัติการ ๔ : โครงการสหกิจศึกษา

เป้าหมาย				
๒๕๕๕	๒๕๕๖	๒๕๕๗	๒๕๕๘	๒๕๕๙
-	เตรียมความพร้อม การจัดระบบสหกิจ ศึกษาของคณะ	อบรมให้ความรู้ ด้านสหกิจศึกษา	นักศึกษาเข้า ร่วมสหกิจศึกษา อย่างน้อย ๒ สาขาวิชา	นักศึกษาเข้า ร่วมสหกิจศึกษา อย่างน้อย ๓ สาขาวิชา

ตัวชี้วัดความสำเร็จของโครงการ : จำนวนนักศึกษาที่เข้าร่วม โครงการสหกิจศึกษา

แผนปฏิบัติการ ๕ : โครงการผลิตตำราและพัฒนาสื่อการเรียนการสอน

เป้าหมาย				
๒๕๕๕	๒๕๕๖	๒๕๕๗	๒๕๕๘	๒๕๕๙
-	อย่างน้อย ๑ วิชา	อย่างน้อย ๑ วิชา	อย่างน้อย ๑ วิชา	อย่างน้อย ๑ วิชา

ตัวชี้วัดความสำเร็จของโครงการ : จำนวนตำราและสื่อการเรียนการสอนที่ได้รับการพัฒนา

แผนปฏิบัติการ ๖ : โครงการเตรียมความพร้อมของบัณฑิตเพื่อการสอบใบประกอบวิชาชีพ หรือ
ใบรับรองคุณวุฒิเฉพาะสาขา

เป้าหมาย				
๒๕๕๕	๒๕๕๖	๒๕๕๗	๒๕๕๘	๒๕๕๙
-	-	สาขาวิชาบัญชี สาขาวิชาการ ท่องเที่ยว และ สาขาวิชานิตศ ศาสตร์ อย่างน้อย ๑ สาขาวิชา	สาขาวิชาบัญชี สาขาวิชาการ ท่องเที่ยว และ สาขาวิชานิตศ ศาสตร์ อย่างน้อย ๒ สาขาวิชา	สาขาวิชาบัญชี สาขาวิชาการ ท่องเที่ยว และ สาขาวิชานิตศ ศาสตร์ ๓ สาขาวิชา

ตัวชี้วัดความสำเร็จของโครงการ : ร้อยละของนักศึกษาที่สอบผ่านใบประกอบวิชาชีพเฉพาะสาขาวิชา

แผนปฏิบัติการ ๓ : โครงการพัฒนาบัณฑิตตามอัตลักษณ์ของคณะ (คุณลักษณะที่พึงประสงค์)

เป้าหมาย				
๒๕๕๕	๒๕๕๖	๒๕๕๗	๒๕๕๘	๒๕๕๙
-	๑ โครงการ	๑ โครงการ	๑ โครงการ	๑ โครงการ

ตัวชี้วัดความสำเร็จของโครงการ : ร้อยละของนักศึกษาที่ได้รับการพัฒนาให้เป็นบัณฑิตตามอัตลักษณ์ของคณะที่กำหนดไว้

แผนปฏิบัติการ ๔ : โครงการสำรวจความพึงพอใจของนักศึกษาต่อสิ่งสนับสนุนการเรียนรู้อ

เป้าหมาย				
๒๕๕๕	๒๕๕๖	๒๕๕๗	๒๕๕๘	๒๕๕๙
๑ เรื่อง	๑ เรื่อง	๑ เรื่อง	๑ เรื่อง	๑ เรื่อง

ตัวชี้วัดความสำเร็จของโครงการ : ร้อยละความพึงพอใจของนักศึกษาต่อสิ่งสนับสนุนการเรียนรู้อ

แผนปฏิบัติการ ๕ : โครงการสำรวจความพึงพอใจของผู้ใช้บัณฑิต

เป้าหมาย				
๒๕๕๕	๒๕๕๖	๒๕๕๗	๒๕๕๘	๒๕๕๙
๑ เรื่อง	๑ เรื่อง	๑ เรื่อง	๑ เรื่อง	๑ เรื่อง

ตัวชี้วัดความสำเร็จของโครงการ : ร้อยละความพึงพอใจของผู้ใช้บัณฑิต

แผนปฏิบัติการ ๑๐ : โครงการปรับปรุงทัศนียภาพคณะ

เป้าหมาย				
๒๕๕๕	๒๕๕๖	๒๕๕๗	๒๕๕๘	๒๕๕๙
๑ โครงการ	๑ โครงการ	-	๑ โครงการ	-

ตัวชี้วัดความสำเร็จของโครงการ : ความสำเร็จของการบรรลุโครงการ

แผนปฏิบัติการ ๑๑ : โครงการปรับปรุงห้องปฏิบัติการคอมพิวเตอร์และห้องปฏิบัติการนิเทศศาสตร์

เป้าหมาย				
๒๕๕๕	๒๕๕๖	๒๕๕๗	๒๕๕๘	๒๕๕๙
-	๑ ห้อง	-	๑ ห้อง	-

ตัวชี้วัดความสำเร็จของโครงการ : จำนวนห้องปฏิบัติการที่ได้รับการปรับปรุง

แผนปฏิบัติการ ๑๒ : โครงการหลักสูตรปริญญาโทบริหารธุรกิจมหาบัณฑิต

เป้าหมาย				
๒๕๕๕	๒๕๕๖	๒๕๕๗	๒๕๕๘	๒๕๕๙
-	-	-	๑ หลักสูตร	-

ตัวชี้วัดความสำเร็จของโครงการ : จำนวนหลักสูตรมหาบัณฑิตที่ได้รับการพัฒนา

แผนปฏิบัติการ ๑๓ : โครงการสนับสนุนนักวิจัยรุ่นใหม่

เป้าหมาย				
๒๕๕๕	๒๕๕๖	๒๕๕๗	๒๕๕๘	๒๕๕๙
๑ เรื่อง	๑ เรื่อง	๑ เรื่อง	๑ เรื่อง	๑ เรื่อง

ตัวชี้วัดความสำเร็จของโครงการ : ร้อยละความสำเร็จของการดำเนินโครงการ

แผนปฏิบัติการ ๑๔ : โครงการพัฒนางานวิจัยแบบบูรณาการหรือแบบมีส่วนร่วม

เป้าหมาย				
๒๕๕๕	๒๕๕๖	๒๕๕๗	๒๕๕๘	๒๕๕๙
อย่างน้อย ๑ โครงการ	อย่างน้อย ๑ โครงการ	อย่างน้อย ๑ โครงการ	อย่างน้อย ๑ โครงการ	อย่างน้อย ๑ โครงการ

ตัวชี้วัดความสำเร็จของโครงการ : ร้อยละของงานวิจัยแบบมีส่วนร่วมหรือแบบบูรณาการเข้ากับการเรียนการสอน การบริการวิชาการ หรือการทำนุบำรุงศิลปะและวัฒนธรรมต่องานวิจัยทั้งหมด

แผนปฏิบัติการ ๑๕ : โครงการพัฒนาโครงการบริการวิชาการแบบบูรณาการหรือแบบมีส่วนร่วม

เป้าหมาย				
๒๕๕๕	๒๕๕๖	๒๕๕๗	๒๕๕๘	๒๕๕๙
อย่างน้อย ๑ โครงการ	อย่างน้อย ๑ โครงการ	อย่างน้อย ๑ โครงการ	อย่างน้อย ๑ โครงการ	อย่างน้อย ๑ โครงการ

ตัวชี้วัดความสำเร็จของโครงการ : ร้อยละของโครงการบริการวิชาการแบบมีส่วนร่วมหรือแบบบูรณาการเข้ากับการเรียนการสอน การบริการวิชาการ หรือการทำนุบำรุงศิลปะและวัฒนธรรมต่องานบริการวิชาการทั้งหมด

แผนปฏิบัติการ ๑๖ : โครงการพัฒนาบุคลากรทางด้านวิชาการ (การอบรม/สัมมนา/ประชุมวิชาการ)

เป้าหมาย				
๒๕๕๕	๒๕๕๖	๒๕๕๗	๒๕๕๘	๒๕๕๙
อย่างน้อยสาขาละ ๑ โครงการ	อย่างน้อยสาขาละ ๑ โครงการ	อย่างน้อยสาขาละ ๑ โครงการ	อย่างน้อยสาขาละ ๑ โครงการ	อย่างน้อยสาขาละ ๑ โครงการ

ตัวชี้วัดความสำเร็จของโครงการ : ร้อยละของบุคลากรที่ได้รับการพัฒนาด้านวิชาการ

แผนปฏิบัติการ ๑๗ : โครงการแลกเปลี่ยนเรียนรู้ด้านการวิจัยกับชุมชน

เป้าหมาย				
๒๕๕๕	๒๕๕๖	๒๕๕๗	๒๕๕๘	๒๕๕๙
-	-	๑ โครงการ	-	๑ โครงการ

ตัวชี้วัดความสำเร็จของโครงการ : ร้อยละความพึงพอใจของผู้เข้าร่วมโครงการ

แผนปฏิบัติการ ๑๘ : โครงการวารสารวิชาการของคณะ

เป้าหมาย				
๒๕๕๕	๒๕๕๖	๒๕๕๗	๒๕๕๘	๒๕๕๙
๑ เล่ม	๑ เล่ม	๑ เล่ม	๑ เล่ม	๑ เล่ม

ตัวชี้วัดความสำเร็จของโครงการ : ร้อยละความสำเร็จของการดำเนินโครงการ

แผนปฏิบัติการ ๑๙ : โครงการสัมมนาเชิงปฏิบัติการเพื่อพัฒนาแผนกลยุทธ์และการประกันคุณภาพการศึกษาของคณะ

เป้าหมาย				
๒๕๕๕	๒๕๕๖	๒๕๕๗	๒๕๕๘	๒๕๕๙
๑ โครงการ	-	๑ โครงการ	-	๑ โครงการ

ตัวชี้วัดความสำเร็จของโครงการ : ความพึงพอใจของผู้เข้าร่วมโครงการ

แผนปฏิบัติการ ๒๐ : โครงการจดหมายข่าวเพื่อประชาสัมพันธ์คณะ

เป้าหมาย				
๒๕๕๕	๒๕๕๖	๒๕๕๗	๒๕๕๘	๒๕๕๙
๑๒ ฉบับ	๑๒ ฉบับ	๑๒ ฉบับ	๑๒ ฉบับ	๑๒ ฉบับ

ตัวชี้วัดความสำเร็จของโครงการ : ร้อยละความสำเร็จของการดำเนินโครงการ

แผนปฏิบัติการ ๒๑ : โครงการจัดทำรายงานประจำปีเพื่อรายงานผลการดำเนินงานของคณะ ผู้องค์กร
ต่างๆ ทั้งภายในและภายนอก และบัณฑิตของคณะ

เป้าหมาย				
๒๕๕๕	๒๕๕๖	๒๕๕๗	๒๕๕๘	๒๕๕๙
๑ เล่ม	๑ เล่ม	๑ เล่ม	๑ เล่ม	๑ เล่ม

ตัวชี้วัดความสำเร็จของโครงการ : ร้อยละความสำเร็จของการดำเนินโครงการ

แผนปฏิบัติการ ๒๒ : โครงการกิจกรรมวิชาการ หรือการประกวดสิ่งประดิษฐ์ นวัตกรรม และผลงาน
สร้างสรรค์ของนักศึกษา

เป้าหมาย				
๒๕๕๕	๒๕๕๖	๒๕๕๗	๒๕๕๘	๒๕๕๙
อย่างน้อย ๑ โครงการ	อย่างน้อย ๑ โครงการ	อย่างน้อย ๑ โครงการ	อย่างน้อย ๑ โครงการ	อย่างน้อย ๑ โครงการ

ตัวชี้วัดความสำเร็จของโครงการ : ร้อยละความสำเร็จของการดำเนินโครงการ

แผนปฏิบัติการ ๒๓ : โครงการหลักสูตรระยะสั้นสำหรับท้องถิ่น

เป้าหมาย				
๒๕๕๕	๒๕๕๖	๒๕๕๗	๒๕๕๘	๒๕๕๙
-	๒ หลักสูตร	๒ หลักสูตร	๒ หลักสูตร	๒ หลักสูตร

ตัวชี้วัดความสำเร็จของโครงการ : ร้อยละความสำเร็จของโครงการ

แผนปฏิบัติการ ๒๔ : โครงการกีฬาหมากรูกไทยระดับประเทศ

เป้าหมาย				
๒๕๕๕	๒๕๕๖	๒๕๕๗	๒๕๕๘	๒๕๕๙
๑ โครงการ	๑ โครงการ	๑ โครงการ	๑ โครงการ	๑ โครงการ

ตัวชี้วัดความสำเร็จของโครงการ : ร้อยละความสำเร็จของโครงการ

แผนปฏิบัติการ ๒๕ : โครงการพัฒนาคุณธรรมจริยธรรมให้กับนักศึกษา

เป้าหมาย				
๒๕๕๕	๒๕๕๖	๒๕๕๗	๒๕๕๘	๒๕๕๙
๑ โครงการ	๑ โครงการ	๑ โครงการ	๑ โครงการ	๑ โครงการ

ตัวชี้วัดความสำเร็จของโครงการ : ร้อยละของนักศึกษาที่ได้เข้าร่วมโครงการพัฒนาคุณธรรมจริยธรรม

แผนปฏิบัติการ ๒๖ : โครงการพัฒนาระบบการจัดเก็บข้อมูลสารสนเทศของคณะ

เป้าหมาย				
๒๕๕๕	๒๕๕๖	๒๕๕๗	๒๕๕๘	๒๕๕๙
-	-	๑ โครงการ	-	

ตัวชี้วัดความสำเร็จของโครงการ : ร้อยละความสำเร็จของการดำเนินโครงการ

แผนปฏิบัติการ ๒๗ : โครงการจัดทำแผนบริหารความเสี่ยงและควบคุมภายใน และติดตามผล

เป้าหมาย				
๒๕๕๕	๒๕๕๖	๒๕๕๗	๒๕๕๘	๒๕๕๙
๑ โครงการ	๑ โครงการ	๑ โครงการ	๑ โครงการ	๑ โครงการ

ตัวชี้วัดความสำเร็จของโครงการ : ร้อยละความสำเร็จของการดำเนินโครงการ

แผนปฏิบัติการ ๒๘ : โครงการถ่ายทอดความรู้ด้านการบริหารจัดการสู่ชุมชนและองค์กรภายนอก

เป้าหมาย				
๒๕๕๕	๒๕๕๖	๒๕๕๗	๒๕๕๘	๒๕๕๙
-	-	๑ โครงการ	-	๑ โครงการ

ตัวชี้วัดความสำเร็จของโครงการ : ร้อยละความสำเร็จของการดำเนินโครงการ

แผนปฏิบัติการ ๒๙ : โครงการแลกเปลี่ยนเรียนรู้ด้านการบริหารจัดการ

เป้าหมาย				
๒๕๕๕	๒๕๕๖	๒๕๕๗	๒๕๕๘	๒๕๕๙
-	-	๑ โครงการ	๑ โครงการ	-

ตัวชี้วัดความสำเร็จของโครงการ : ร้อยละความสำเร็จของการดำเนินโครงการ

แผนปฏิบัติการ ๓๐ : โครงการจัดทำแผนบริหารทรัพยากรมนุษย์ของคณะ

เป้าหมาย				
๒๕๕๕	๒๕๕๖	๒๕๕๗	๒๕๕๘	๒๕๕๙
-	-	๑ โครงการ	-	-

ตัวชี้วัดความสำเร็จของโครงการ : ร้อยละความสำเร็จของการดำเนินโครงการ

แผนปฏิบัติการ ๓๑ : โครงการสนับสนุนการเรียนต่อในระดับปริญญาเอกที่ตรงตามความต้องการในการผลิตบัณฑิตของคณะ

เป้าหมาย				
๒๕๕๕	๒๕๕๖	๒๕๕๗	๒๕๕๘	๒๕๕๙
รวม ๓ รุ่น	รวม ๓ รุ่น	รวม ๓ รุ่น	รวม ๓ รุ่น	รวม ๓ รุ่น

ตัวชี้วัดความสำเร็จของโครงการ : จำนวนอาจารย์ที่ได้รับการสนับสนุนให้เรียนต่อในระดับปริญญาเอก

แผนปฏิบัติการ ๓๒ : โครงการศึกษาดูงานของบุคลากรในประเทศ

เป้าหมาย				
๒๕๕๕	๒๕๕๖	๒๕๕๗	๒๕๕๘	๒๕๕๙
๑ โครงการ	๑ โครงการ	๑ โครงการ	๑ โครงการ	๑ โครงการ

ตัวชี้วัดความสำเร็จของโครงการ : ร้อยละของบุคลากรที่เข้าร่วมโครงการ

แผนปฏิบัติการ ๓๓ : โครงการศึกษาดูงานของบุคลากรต่างประเทศ

เป้าหมาย				
๒๕๕๕	๒๕๕๖	๒๕๕๗	๒๕๕๘	๒๕๕๙
๑ โครงการ	-	๑ โครงการ	-	๑ โครงการ

ตัวชี้วัดความสำเร็จของโครงการ : ร้อยละความพึงพอใจของบุคลากรที่เข้าร่วมโครงการ

แผนปฏิบัติการ ๓๔ : โครงการพัฒนาศักยภาพผู้บริหาร

เป้าหมาย				
๒๕๕๕	๒๕๕๖	๒๕๕๗	๒๕๕๘	๒๕๕๙
-	๑ โครงการ	-	-	-

ตัวชี้วัดความสำเร็จของโครงการ : ร้อยละความสำเร็จของการดำเนินโครงการ

แผนปฏิบัติการ ๓๕ : โครงการจัดการความรู้ของคณะ

เป้าหมาย				
๒๕๕๕	๒๕๕๖	๒๕๕๗	๒๕๕๘	๒๕๕๙
-	๑ โครงการ	-	๑ โครงการ	-

ตัวชี้วัดความสำเร็จของโครงการ : ร้อยละความสำเร็จของการดำเนินโครงการ

แผนปฏิบัติการ ๓๖ : โครงการจัดหารายได้ของคณะ

เป้าหมาย				
๒๕๕๕	๒๕๕๖	๒๕๕๗	๒๕๕๘	๒๕๕๙
-	๑ โครงการ	๑ โครงการ	๑ โครงการ	๑ โครงการ

ตัวชี้วัดความสำเร็จของโครงการ : ร้อยละความสำเร็จของการดำเนินโครงการ

แผนปฏิบัติการ ๓๗ : โครงการประชาสัมพันธ์เชิงรุก

เป้าหมาย				
๒๕๕๕	๒๕๕๖	๒๕๕๗	๒๕๕๘	๒๕๕๙
๑ โครงการ	๑ โครงการ	๑ โครงการ	๑ โครงการ	๑ โครงการ

ตัวชี้วัดความสำเร็จของโครงการ : ร้อยละความสำเร็จของการดำเนินโครงการ

แผนปฏิบัติการ ๓๘ : โครงการพัฒนาคุณธรรมจริยธรรมให้กับบุคลากร

เป้าหมาย				
๒๕๕๕	๒๕๕๖	๒๕๕๗	๒๕๕๘	๒๕๕๙
-	-	๑ โครงการ	๑ โครงการ	๑ โครงการ

ตัวชี้วัดความสำเร็จของโครงการ : ร้อยละความสำเร็จของการดำเนินโครงการ

แผนปฏิบัติการ ๔๐ : โครงการจัดอบรมให้ความรู้กับคณาจารย์เรื่องการเขียนผลงานวิชาการและการวิจัย

เป้าหมาย				
๒๕๕๕	๒๕๕๖	๒๕๕๗	๒๕๕๘	๒๕๕๙
๑ โครงการ	๑ โครงการ	๑ โครงการ	๑ โครงการ	๑ โครงการ

ตัวชี้วัดความสำเร็จของโครงการ : จำนวนผลงานทางวิชาการหรืองานวิจัยของคณาจารย์ในคณะ

ส่วนที่ ๗

การกำหนดนโยบายในการบริหารงานของคณะวิทยาการจัดการ

๗.๑ การกำหนดนโยบายในการบริหารงานของคณะวิทยาการจัดการ (ครั้งที่ ๑)

เพื่อให้การบริหารงานของคณะวิทยาการจัดการ เป็นไปด้วยความเรียบร้อย และมีประสิทธิภาพ คณะวิทยาการจัดการจึงขอกำหนด นโยบายในการดำเนินงาน ดังต่อไปนี้

๑. นโยบายด้านวิชาการ

๑.๑ ในด้านการเรียนการสอนและการประเมินผลในแต่ละรายวิชา ให้คำนึงถึงคุณภาพและมาตรฐานทางวิชาการ ในระดับอุดมศึกษา

๑.๒ ในการจัดอาจารย์ผู้สอนรายวิชาต่างๆ ในแต่ละภาคเรียน ให้หัวหน้าสาขาวิชาจัดประชุม อาจารย์ประจำสาขาวิชา เพื่อจัดผู้สอนเฉพาะอาจารย์ประจำสาขาวิชาตามความรู้ความสามารถ ให้ครบตามชั่วโมงสอน หากมีวิชาเหลือให้เว้นไว้ แล้วส่งรายการจัดสอนของแต่ละสาขาวิชา ให้หัวหน้าสำนักงานคณะ เพื่อรวบรวมนำเสนอรองคณบดีฝ่ายวิชาการ

ให้รองคณบดีฝ่ายวิชาการ ดำเนินการประชุมคณะอนุกรรมการวิชาการของคณะฯ เพื่อให้ที่ประชุมเสนอชื่อและให้ความเห็นชอบ อาจารย์ที่สังกัดคณะวิทยาการจัดการที่มีความรู้ความสามารถเหมาะสมกับรายวิชา ที่ยังมีอาจารย์สอนไม่ครบ เป็นผู้สอน หากยังมีรายวิชาที่เหลือ ให้หัวหน้าสาขาวิชาเสนอชื่ออาจารย์พิเศษภายนอกที่เหมาะสมเป็นผู้สอน และให้ที่ประชุมให้ความเห็นชอบ

๑.๓ ในการเสนอขอแต่งตั้งอาจารย์ที่ปรึกษา สำหรับ นักศึกษา ภาค กศ.บป. จะต้องไม่เป็นอาจารย์ที่ไปศึกษาต่อ ที่ใช้เวลาเรียน ในวันเสาร์และอาทิตย์

๑.๔ ในการจัดฝึกประสบการณ์วิชาชีพ ให้แต่ละสาขาวิชา จัดดำเนินการใน โปรแกรมวิชาที่สาขาวิชารับผิดชอบเอง โดยให้หลักสูตรบริหารธุรกิจ โปรแกรมวิชา การตลาด การบริหารทรัพยากรมนุษย์ และ คอมพิวเตอร์ธุรกิจ การกำหนดวันเริ่มออกฝึกประสบการณ์ และวันเสร็จสิ้นการฝึกประสบการณ์ ให้กำหนดพร้อมกัน ของหลักสูตรที่มีระยะเวลาการเรียนเท่ากัน

๑.๕ ในการจัดกิจกรรมใดที่เกี่ยวกับการเรียนการสอนในแต่ละรายวิชา ที่จะต้องมีการเก็บเงินนักศึกษา ให้คำนึงถึงความประหยัดที่จะไม่ทำให้นักศึกษาเดือดร้อนมากเกินไป และจะต้องโปร่งใสตรวจสอบได้

๑.๖ ในการพัฒนาบุคลากรของสาขาวิชา ควรพัฒนาให้ตรงกับรายวิชาที่รับผิดชอบสอนหรือตามภารกิจที่สาขาวิชาหรือคณะฯมอบหมาย

๒. นโยบายด้านการบริหารและการงบประมาณ

๒.๑ ในการบริหารและการดำเนินงานตามขั้นตอนต่างๆ ของระบบงาน ให้เน้นการลดขั้นตอนและความรวดเร็ว ในการปฏิบัติงาน

๒.๒ ในการจัดทำงบประมาณ ให้เน้นการกระจายงบประมาณไปสู่หน่วยงานระดับสาขาวิชา

๒.๓ การใช้จ่ายเงินงบประมาณ ให้ใช้จ่ายโดยเน้นประโยชน์ของหน่วยงานต่างๆ และของคณะฯ โดยต้องโปร่งใส ตรวจสอบได้

๓. นโยบายด้านกิจการนักศึกษา

๓.๑ ในการจัดกิจกรรมใดๆ ของนักศึกษาคณะฯ จะต้องไม่กระทบกับการเรียนการสอนตามปกติ เว้นแต่จะได้รับอนุญาตจากคณบดี

๓.๒ ในการจัดกิจกรรมใดๆ ของกิจการนักศึกษา ที่จะต้องมีการเก็บเงินนักศึกษา จะต้องไม่เป็นการบังคับ ให้เกิดจากความสมัครใจ เว้นแต่เป็นกิจกรรมที่กำหนดโดยคณะวิทยาการจัดการ ที่ไม่ขัดต่อระเบียบของมหาวิทยาลัยฯ

๓.๒ การกำหนดนโยบายในการบริหารงานของคณะวิทยาการจัดการ (ครั้งที่ ๒)

เพื่อให้การบริหารงานของคณะวิทยาการจัดการ เป็นไปด้วยความเรียบร้อยและมีประสิทธิภาพ เป็นไปตามระบบการประกันคุณภาพทางการศึกษา จึงขอกำหนดนโยบายในการดำเนินงานเพิ่มเติม ดังต่อไปนี้

๑. นโยบายด้านวิชาการ

๑.๑ ในการสอนแต่ละรายวิชา ให้อาจารย์ผู้สอนจัดทำชุดการสอน ซึ่งประกอบด้วย ๑) แผนการบริหารการสอน ๒) ตำราหรือเอกสารที่ใช้ในการสอน (ตำราอาจจะใช้ของบุคคลอื่นหรือสถาบันอื่นก็ได้) ๓) สื่อการสอน (เช่น แผ่นใส, Power Point อื่น ๆ)

ให้อาจารย์ผู้สอนส่งเฉพาะแผนบริหารการสอนต่อหัวหน้าสาขาวิชาตามกำหนดระยะเวลา ที่คณะฯ กำหนด และให้หัวหน้าสาขาวิชาสำเนาเก็บไว้ที่สาขาวิชา ๑ ชุด แล้วรวบรวมแผนบริหาร การสอนของอาจารย์ทุกท่านทุกรายวิชาส่งรองคณบดีฝ่ายวิชาการ

๑.๒ ในการส่งเกรด (การประเมินผลการเรียน) แต่ละรายวิชาให้ส่งตรงตามกำหนดระยะเวลา ที่คณะฯ กำหนด หากมีเหตุจำเป็นอย่างอื่นไม่สามารถส่งได้ทันตามกำหนดให้บันทึกขออนุญาตเลื่อนการ ส่งเกรดต่อคณบดีล่วงหน้าก่อนถึงกำหนดระยะเวลาดังกล่าว

๑.๓ ในการส่งเกรด (การประเมินผลการเรียน) ที่เป็น “ I ” รอผล ในแต่ละภาคเรียน ให้ กำหนดระยะเวลา แก่เกรด “ I ” ในใบส่งเกรด และดำเนินการส่งเกรดแก่ “ I “ ภายในภาค การศึกษาถัดไป (ตามระเบียบ)

๑.๔ ในการส่งเกรด (การประเมินผลการเรียน) แต่ละรายวิชาให้ทำการตรวจสอบความถูกต้อง ให้เรียบร้อย ไม่ควรมีการขอแก้ไขเกรดหลังจากมีการประชุมอนุมัติไปแล้ว

๑.๕ ในการพานักศึกษาไปศึกษาดูงานเพื่อเป็นการเพิ่มพูนประสบการณ์ให้กับนักศึกษา ทางด้านวิชาการ ในภาพรวมของหลักสูตรให้ไปได้ ๑ ครั้ง ตลอดหลักสูตร โดยใช้งบประมาณของคณะ

และให้ไปขณะที่เรียนอยู่ชั้นปีที่ ๔ ของหลักสูตร ๔ ปี และชั้นปีที่ ๒ ของหลักสูตร ๒ ปี (หลัง
อนุปริญญา) ยกเว้นสาขาวิชาการท่องเที่ยวให้เป็นไปตามหลักสูตรที่กำหนดโดยการท่องเที่ยวแห่ง
ประเทศไทย หรือลักษณะของวิชาทางการท่องเที่ยว